



Ш У Õ М ПОСТАНОВЛЕНИЕ

пгт. Троицко-Печорск

18 октября 2021 года

№ 284

Об установлении публичных сервитутов для размещения объектов электросетевого хозяйства на территории муниципального образования городского поселения «Троицко-Печорск»

В соответствии со статьей 23, главой V.7 Земельного кодекса Российской Федерации, статьей 3.3, частью 4 статьи 3.6 Федерального закона от 25.10.2001 № 137-ФЗ «О введении в действие Земельного кодекса Российской Федерации», постановлением Правительства Российской Федерации от 24.02.2009 № 160 «О порядке установления охранных зон объектов электросетевого хозяйства и особых условий использования земельных участков, расположенных в границах таких зон», на основании ходатайства публичного акционерного общества «Межрегиональная распределительная сетевая компания Северо-Запада», администрация городского поселения «Троицко-Печорск»

ПОСТАНОВЛЯЕТ:

1. Установить в интересах публичного акционерного общества «Межрегиональная распределительная сетевая компания Северо-Запада» публичный сервитут сроком 49 лет в отношении земельных участков, согласно приложению № 1, с целью размещения объекта электросетевого хозяйства «ВЛ-0,4 кВ ф. 1 ТП №3 пгт. Троицко-Печорск».
2. Утвердить границы публичного сервитута в соответствии со схемами расположения границ публичного сервитута объекта, согласно приложению № 2.
3. Плата за публичный сервитут не устанавливается.
4. Настоящее постановление подлежит официальному опубликованию в течении пяти рабочих дней со дня его принятия.
5. Настоящее постановление вступает в силу со дня его принятия.

Руководитель администрации
городского поселения «Троицко-Печорск»

А.В. Одинцов



Перечень земельных участков,
в отношении которых устанавливается публичный сервитут

№ п/п	Кадастровый номер земельного участка	Адрес земельного участка
1	11:11:3501005:103	Российская Федерация, Республика Коми, Троицко-Печорский муниципальный район, городское поселение Троицко-Печорск, пгт. Троицко-Печорск, ул. Советская, 53
2	11:11:3501005:104	Республика Коми, Троицко-Печорский район, пгт. Троицко-Печорск, ул. Мичурина, дом 4
3	11:11:3501005:106	Республика Коми, Троицко-Печорский район, пгт. Троицко-Печорск, ул. Советская, 49а
4	11:11:0000000:20	Республика Коми, Троицко-Печорский район
5	11:11:3501005:225	Респ. Коми, р-н Троицко-Печорский, пгт. Троицко-Печорск, ул. Советская, участок № 53 "б"
6	11:11:3501005:2757	Российская Федерация, Республика Коми, муниципальный район «Троицко-Печорский», муниципальное образование городского поселения «Троицко-Печорск», пгт. Троицко-Печорск
7	11:11:3501005:370	Респ. Коми, р-н Троицко-Печорский, пгт. Троицко-Печорск, ул. Советская

ОПИСАНИЕ МЕСТОПОЛОЖЕНИЯ ГРАНИЦ

Публичный сервитут для размещения объекта электросетевого хозяйства «ВЛ-0,4 кВ ф. 1 ТП №3 пгт. Троицко-Печорск»

(наименование объекта, местоположение границ которого описано (далее - объект))

Раздел 1

Сведения об объекте		
№ п/п	Характеристики объекта	Описание характеристик
1	2	3
1	Местоположение объекта	Республика Коми, Троицко-Печорский район, пгт. Троицко-Печорск
2	Площадь объекта +/- величина погрешности определения площади (P+/- Дельта P)	3482 кв.м ± 12 кв.м
3	Иные характеристики объекта	Публичный сервитут для размещения объекта электросетевого хозяйства «ВЛ-0,4 кВ ф. 1 ТП №3 пгт. Троицко-Печорск» на срок 49 лет, обладатель публичного сервитута - ПАО "МРСК Северо-Запада", Российская Федерация, Республика Коми, г.Сыктывкар, ул. Интернационала, д.94, ИНН - 7802312751, ОГРН - 1047855175785, адрес электронной почты - post@komienergo.ru.

Раздел 2

Сведения о местоположении границ объекта

1. Система координат УСК-11, 11 МСК Троицко-Печорск

2. Сведения о характерных точках границ объекта

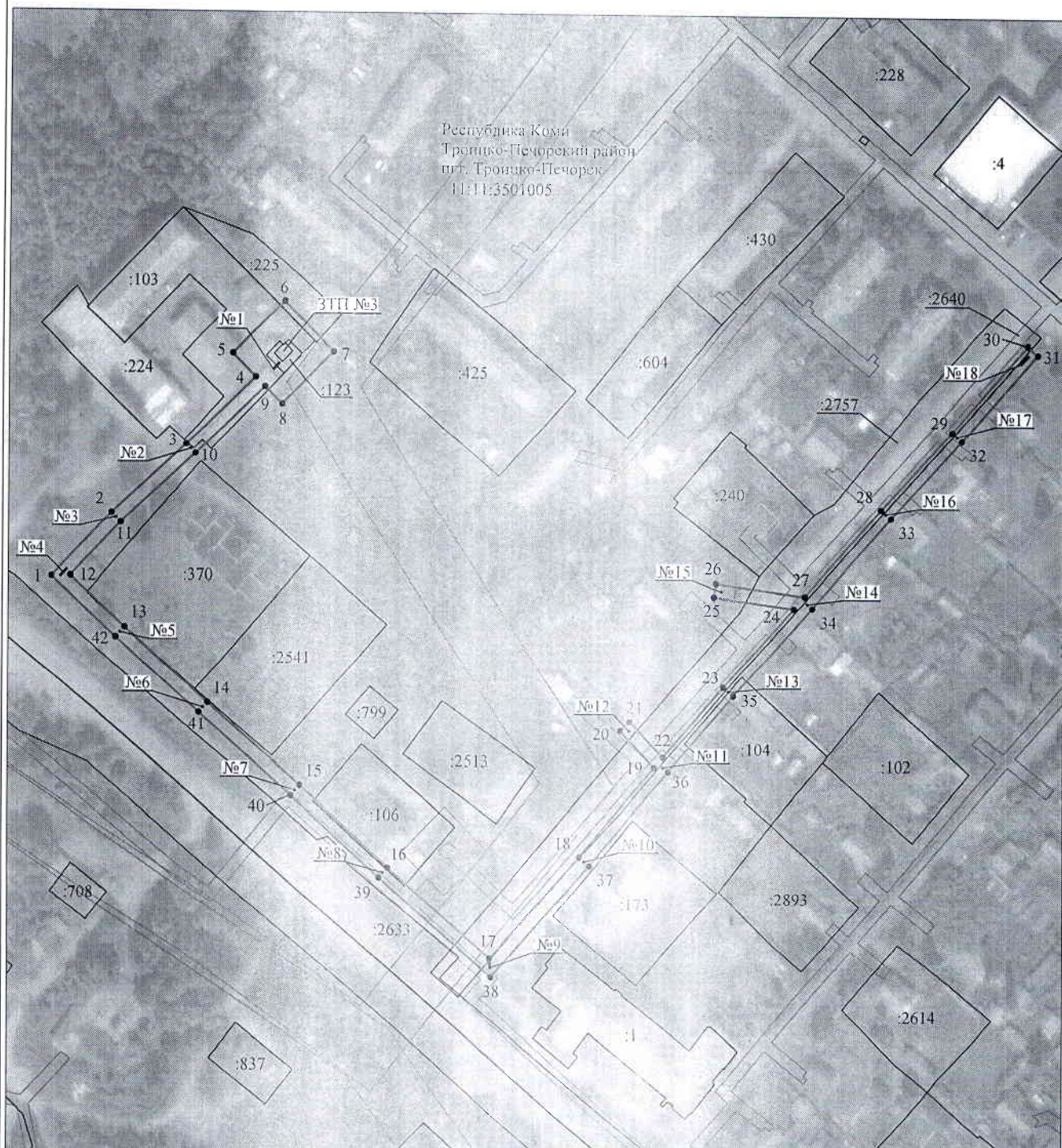
Обозначение характерных точек границ	Координаты, м		Метод определения координат характерной точки	Средняя квадратическая погрешность положения характерной точки (M_t), м	Описание обозначения точки на местности (при наличии)
	X	Y			
1	2	3	4	5	6
1	5193.00	3317.99	Метод спутниковых геодезических измерений (определений)	0.10	—
2	5214.87	3338.92	Метод спутниковых геодезических измерений (определений)	0.10	—
3	5238.91	3364.75	Метод спутниковых геодезических измерений (определений)	0.10	—
4	5261.99	3388.54	Метод спутниковых геодезических измерений (определений)	0.10	—
5	5269.94	3380.65	Метод спутниковых геодезических измерений (определений)	0.10	—
6	5287.55	3398.37	Метод спутниковых геодезических измерений (определений)	0.10	—
7	5270.52	3415.30	Метод спутниковых геодезических измерений (определений)	0.10	—
8	5252.91	3397.57	Метод спутниковых геодезических измерений (определений)	0.10	—
9	5258.73	3391.79	Метод спутниковых геодезических измерений (определений)	0.10	—
10	5235.58	3367.92	Метод спутниковых геодезических измерений (определений)	0.10	—
11	5211.59	3342.15	Метод спутниковых геодезических измерений (определений)	0.10	—
12	5193.25	3324.59	Метод спутниковых геодезических измерений (определений)	0.10	—
13	5176.14	3343.60	Метод спутниковых геодезических измерений (определений)	0.10	—
14	5150.11	3372.55	Метод спутниковых геодезических измерений (определений)	0.10	—
15	5121.58	3404.33	Метод спутниковых геодезических измерений (определений)	0.10	—
16	5094.18	3434.71	Метод спутниковых геодезических измерений (определений)	0.10	—
17	5062.77	3470.24	Метод спутниковых геодезических измерений (определений)	0.10	—
18	5097.84	3501.34	Метод спутниковых геодезических измерений (определений)	0.10	—
19	5127.81	3527.18	Метод спутниковых геодезических измерений (определений)	0.10	—
20	5140.61	3515.37	Метод спутниковых геодезических измерений (определений)	0.10	—
21	5143.73	3518.75	Метод спутниковых геодезических измерений (определений)	0.10	—
22	5131.33	3530.19	Метод спутниковых геодезических измерений (определений)	0.10	—
23	5155.80	3551.00	Метод спутниковых геодезических измерений (определений)	0.10	—
24	5182.97	3575.29	Метод спутниковых геодезических измерений (определений)	0.10	—
25	5186.84	3547.60	Метод спутниковых геодезических измерений (определений)	0.10	—
26	5191.40	3548.24	Метод спутниковых геодезических измерений (определений)	0.10	—

			измерений (определений)		
27	5187.11	3578.97	Метод спутниковых геодезических измерений (определений)	0.10	–
28	5216.91	3605.17	Метод спутниковых геодезических измерений (определений)	0.10	–
29	5244.11	3629.73	Метод спутниковых геодезических измерений (определений)	0.10	–
30	5273.82	3655.89	Метод спутниковых геодезических измерений (определений)	0.10	–
31	5270.78	3659.34	Метод спутниковых геодезических измерений (определений)	0.10	–
32	5241.05	3633.16	Метод спутниковых геодезических измерений (определений)	0.10	–
33	5213.85	3608.60	Метод спутниковых геодезических измерений (определений)	0.10	–
34	5183.13	3581.60	Метод спутниковых геодезических измерений (определений)	0.10	–
35	5152.78	3554.47	Метод спутниковых геодезических измерений (определений)	0.10	–
36	5126.36	3532.01	Метод спутниковых геодезических измерений (определений)	0.10	–
37	5094.81	3504.80	Метод спутниковых геодезических измерений (определений)	0.10	–
38	5056.28	3470.64	Метод спутниковых геодезических измерений (определений)	0.10	–
39	5090.75	3431.64	Метод спутниковых геодезических измерений (определений)	0.10	–
40	5118.16	3401.26	Метод спутниковых геодезических измерений (определений)	0.10	–
41	5146.69	3369.47	Метод спутниковых геодезических измерений (определений)	0.10	–
42	5172.72	3340.52	Метод спутниковых геодезических измерений (определений)	0.10	–
1	5193.00	3317.99	Метод спутниковых геодезических измерений (определений)	0.10	–

3. Сведения о характерных точках части (частей) границы объекта

Обозначение характерных точек части границы	Координаты, м		Метод определения координат характерной точки	Средняя квадратическая погрешность положения характерной точки (M_t), м	Описание обозначения точки на местности (при наличии)
	X	Y			
1	2	3	4	5	6
–	–	–	–	–	–

Схема расположения границ публичного сервитута объекта



Масштаб 1:2000

Используемые условные знаки и обозначения:

- | | |
|----|---|
| №1 | - номер опоры |
| | - граница публичного сервитута |
| | - граница кадастрового деления |
| | - граница населенного пункта |
| | - граница земельного участка, имеющегося в ЕГРН |
| | - граница ОКС, имеющаяся в ЕГРН |
| | - граница охранной зоны, имеющейся в ЕГРН |

11:00:000000:34
:34

11:00:0000000

I • - обозначение характерных точек границ