



## Ш У Ё М ПОСТАНОВЛЕНИЕ

пгт. Троицко-Печорск

18 октября 2021 года

№ 298

### Об установлении публичных сервитутов для размещения объектов электросетевого хозяйства на территории муниципального образования городского поселения «Троицко-Печорск»

В соответствии со статьей 23, главой V.7 Земельного кодекса Российской Федерации, статьей 3.3, частью 4 статьи 3.6 Федерального закона от 25.10.2001 № 137-ФЗ «О введении в действие Земельного кодекса Российской Федерации», постановлением Правительства Российской Федерации от 24.02.2009 № 160 «О порядке установления охранных зон объектов электросетевого хозяйства и особых условий использования земельных участков, расположенных в границах таких зон», на основании ходатайства публичного акционерного общества «Межрегиональная распределительная сетевая компания Северо-Запада», администрация городского поселения «Троицко-Печорск»

#### ПОСТАНОВЛЯЕТ:

1. Установить в интересах публичного акционерного общества «Межрегиональная распределительная сетевая компания Северо-Запада» публичный сервитут сроком 49 лет в отношении земельных участков, согласно приложению № 1, с целью размещения объекта электросетевого хозяйства «ВЛ-0,4 кВ ф. 1 ТП №13 пгт. Троицко-Печорск».
2. Утвердить границы публичного сервитута в соответствии со схемами расположения границ публичного сервитута объекта, согласно приложению № 2.
3. Плата за публичный сервитут не устанавливается.
4. Настоящее постановление подлежит официальному опубликованию в течении пяти рабочих дней со дня его принятия.
5. Настоящее постановление вступает в силу со дня его принятия.

Руководитель администрации  
городского поселения «Троицко-Печорск»



А.В. Одинцов

Перечень земельных участков,  
в отношении которых устанавливается публичный сервитут

№ п/п	Кадастровый номер земельного участка	Адрес земельного участка
1	11:11:3501004:181	Респ. Коми, р-н Троицко-Печорский, пгт. Троицко-Печорск, ул. Федорова, участок № 7а
2	11:11:3501004:2530	Российская Федерация, Республика Коми, Троицко-Печорский муниципальный район, городское поселение Троицко-Печорск, пгт. Троицко-Печорск, ул. Портовая, 13а
3	11:11:3501004:2570	Российская Федерация, Республика Коми, муниципальный район Троицко-Печорский, муниципальное образование городского поселения "Троицко-Печорск", пгт. Троицко-Печорск, ул. Федорова, участок № 3
4	11:11:3501004:2727	Российская Федерация, Республика Коми, Троицко-Печорский муниципальный район, городское поселение Троицко-Печорск, пгт. Троицко-Печорск, ул. Федорова, 7Б
5	11:11:3501004:725	Респ. Коми, р-н Троицко-Печорский, пгт. Троицко-Печорск, ул. Федорова, участок № 6
6	11:11:0000000:20	Республика Коми, Троицко-Печорский район
7	11:11:3501004:727	Республика Коми, Троицко-Печорский район, пгт. Троицко-Печорск, ул. Портовая, участок № 17б
8	11:11:3501004:490	Республика Коми, Троицко-Печорский район, пгт. Троицко-Печорск, ул. Портовая, участок № 15

### ОПИСАНИЕ МЕСТОПОЛОЖЕНИЯ ГРАНИЦ

Публичный сервитут для размещения объекта электросетевого хозяйства «ВЛ-0,4 кВ ф. 1 ТП №13 пгт. Троицко-Печорск»

(наименование объекта, местоположение границ которого описано (далее - объект))

#### Раздел 1

Сведения об объекте		
№ п/п	Характеристики объекта	Описание характеристик
1	2	3
1	Местоположение объекта	Республика Коми, Троицко-Печорский район, пгт. Троицко-Печорск
2	Площадь объекта +/- величина погрешности определения площади (Р+/- Дельта Р)	3333 кв.м ± 12 кв.м
3	Иные характеристики объекта	Публичный сервитут для размещения объекта электросетевого хозяйства «ВЛ-0,4 кВ ф. 1 ТП №13 пгт. Троицко-Печорск» на срок 49 лет, обладатель публичного сервитута - ПАО "МРСК Северо-Запада", Российская Федерация, Республика Коми, г.Сыктывкар, ул. Интернационала, д.94, ИНН - 7802312751, ОГРН - 1047855175785, адрес электронной почты - post@komienergo.ru.

Раздел 2

Сведения о местоположении границ объекта

1. Система координат УСК-11, 11 МСК Троицко-Печорск

2. Сведения о характерных точках границ объекта

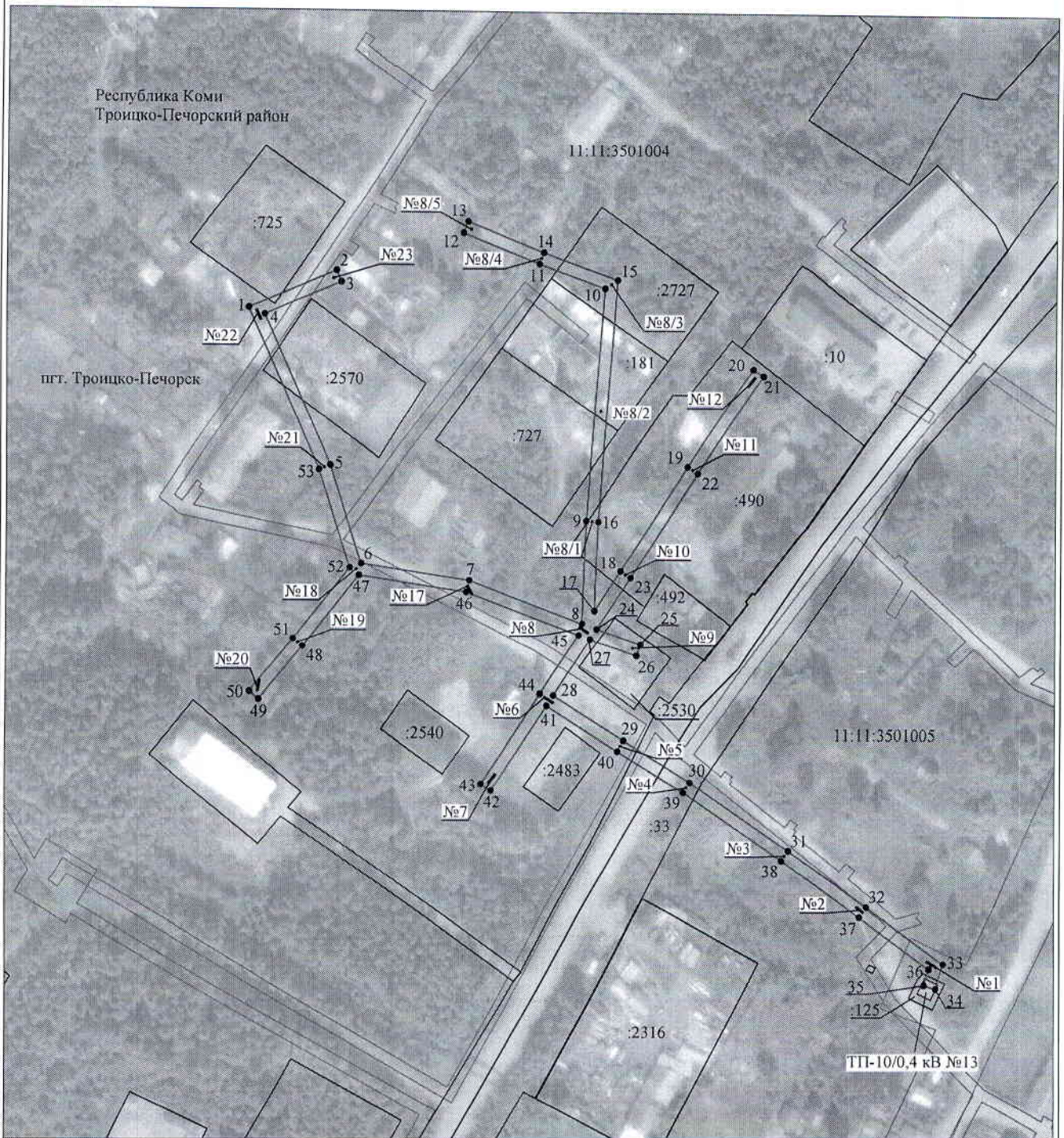
Обозначение характерных точек границ	Координаты, м		Метод определения координат характерной точки	Средняя квадратическая погрешность положения характерной точки (M <sub>t</sub> ), м	Описание обозначения точки на местности (при наличии)
	X	Y			
1	2	3	4	5	6
1	6429.30	2608.17	Метод спутниковых геодезических измерений (определений)	0.10	—
2	6442.14	2638.53	Метод спутниковых геодезических измерений (определений)	0.10	—
3	6438.27	2640.17	Метод спутниковых геодезических измерений (определений)	0.10	—
4	6427.09	2613.71	Метод спутниковых геодезических измерений (определений)	0.10	—
5	6374.40	2636.60	Метод спутниковых геодезических измерений (определений)	0.10	—
6	6340.92	2647.50	Метод спутниковых геодезических измерений (определений)	0.10	—
7	6335.08	2685.22	Метод спутниковых геодезических измерений (определений)	0.10	—
8	6319.84	2724.78	Метод спутниковых геодезических измерений (определений)	0.10	—
9	6355.87	2726.12	Метод спутниковых геодезических измерений (определений)	0.10	—
10	6436.36	2732.28	Метод спутниковых геодезических измерений (определений)	0.10	—
11	6444.64	2709.24	Метод спутниковых геодезических измерений (определений)	0.10	—
12	6455.09	2682.61	Метод спутниковых геодезических измерений (определений)	0.10	—
13	6459.01	2684.14	Метод спутниковых геодезических измерений (определений)	0.10	—
14	6448.56	2710.73	Метод спутниковых геодезических измерений (определений)	0.10	—
15	6439.23	2736.72	Метод спутниковых геодезических измерений (определений)	0.10	—
16	6355.62	2730.31	Метод спутниковых геодезических измерений (определений)	0.10	—
17	6324.40	2729.14	Метод спутниковых геодезических измерений (определений)	0.10	—
18	6338.38	2738.16	Метод спутниковых геодезических измерений (определений)	0.10	—
19	6374.21	2761.34	Метод спутниковых геодезических измерений (определений)	0.10	—
20	6408.14	2784.03	Метод спутниковых геодезических измерений (определений)	0.10	—
21	6405.80	2787.53	Метод спутниковых геодезических измерений (определений)	0.10	—
22	6371.91	2764.85	Метод спутниковых геодезических измерений (определений)	0.10	—
23	6336.11	2741.68	Метод спутниковых геодезических измерений (определений)	0.10	—
24	6317.92	2729.96	Метод спутниковых геодезических измерений (определений)	0.10	—
25	6312.52	2745.17	Метод спутниковых геодезических измерений (определений)	0.10	—
26	6308.56	2743.76	Метод спутниковых геодезических измерений (определений)	0.10	—

			измерений (определений)		
27	6314.30	2727.61	Метод спутниковых геодезических измерений (определений)	0.10	–
28	6294.95	2714.77	Метод спутниковых геодезических измерений (определений)	0.10	–
29	6279.74	2739.55	Метод спутниковых геодезических измерений (определений)	0.10	–
30	6265.43	2762.65	Метод спутниковых геодезических измерений (определений)	0.10	–
31	6241.23	2796.87	Метод спутниковых геодезических измерений (определений)	0.10	–
32	6221.72	2824.13	Метод спутниковых геодезических измерений (определений)	0.10	–
33	6202.65	2850.87	Метод спутниковых геодезических измерений (определений)	0.10	–
34	6194.33	2848.29	Метод спутниковых геодезических измерений (определений)	0.10	–
35	6195.57	2844.27	Метод спутниковых геодезических измерений (определений)	0.10	–
36	6200.99	2845.95	Метод спутниковых геодезических измерений (определений)	0.10	–
37	6218.31	2821.68	Метод спутниковых геодезических измерений (определений)	0.10	–
38	6237.81	2794.43	Метод спутниковых геодезических измерений (определений)	0.10	–
39	6261.93	2760.32	Метод спутниковых геодезических измерений (определений)	0.10	–
40	6276.16	2737.35	Метод спутниковых геодезических измерений (определений)	0.10	–
41	6291.45	2712.44	Метод спутниковых геодезических измерений (определений)	0.10	–
42	6262.50	2693.24	Метод спутниковых геодезических измерений (определений)	0.10	–
43	6264.82	2689.73	Метод спутниковых геодезических измерений (определений)	0.10	–
44	6295.47	2710.07	Метод спутниковых геодезических измерений (определений)	0.10	–
45	6315.81	2723.57	Метод спутниковых геодезических измерений (определений)	0.10	–
46	6330.99	2684.13	Метод спутниковых геодезических измерений (определений)	0.10	–
47	6336.78	2646.79	Метод спутниковых геодезических измерений (определений)	0.10	–
48	6311.90	2627.18	Метод спутниковых геодезических измерений (определений)	0.10	–
49	6293.48	2612.08	Метод спутниковых геодезических измерений (определений)	0.10	–
50	6296.15	2608.84	Метод спутниковых геодезических измерений (определений)	0.10	–
51	6314.53	2623.90	Метод спутниковых геодезических измерений (определений)	0.10	–
52	6339.46	2643.56	Метод спутниковых геодезических измерений (определений)	0.10	–
53	6372.90	2632.67	Метод спутниковых геодезических измерений (определений)	0.10	–
I	6429.30	2608.17	Метод спутниковых геодезических измерений (определений)	0.10	–

3. Сведения о характерных точках части (частей) границы объекта

Обозначение характерных точек части границы	Координаты, м		Метод определения координат характерной точки	Средняя квадратическая погрешность положения характерной точки (M <sub>t</sub> ), м	Описание обозначения точки на местности (при наличии)
	X	Y			
1	2	3	4	5	6
–	–	–	–	–	–

## Схема расположения границ публичного сервитута объекта



Масштаб 1:2000

Используемые условные знаки и обозначения:

- |                  |   |
|------------------|---|
| №1               | - номер опоры   |
| —                | - граница публичного сервитута                            |
| —                | - граница кадастрового деления                            |
| —                | - граница населенного пункта                              |
| —                | - граница земельного участка, имеющегося в ЕГРН           |
| —                | - граница ОКС, имеющаяся в ЕГРН                           |
| —                | - граница охранной зоны, имеющейся в ЕГРН                 |
| 11:00:0000000:34 | - кадастровый номер земельного участка, имеющегося в ЕГРН |
| 11:00:0000000    | - номер кадастрового квартала                             |
| 1 •              | - обозначение характерных точек границ                    |