



Ш У Ё М ПОСТАНОВЛЕНИЕ

пгт. Троицко-Печорск

18 октября 2021 года

№ 302

Об установлении публичных сервитутов для размещения объектов электросетевого хозяйства на территории муниципального образования городского поселения «Троицко-Печорск»

В соответствии со статьей 23, главой V.7 Земельного кодекса Российской Федерации, статьей 3.3, частью 4 статьи 3.6 Федерального закона от 25.10.2001 № 137-ФЗ «О введении в действие Земельного кодекса Российской Федерации», постановлением Правительства Российской Федерации от 24.02.2009 № 160 «О порядке установления охранных зон объектов электросетевого хозяйства и особых условий использования земельных участков, расположенных в границах таких зон», на основании ходатайства публичного акционерного общества «Межрегиональная распределительная сетевая компания Северо-Запада», администрация городского поселения «Троицко-Печорск»

ПОСТАНОВЛЯЕТ:

1. Установить в интересах публичного акционерного общества «Межрегиональная распределительная сетевая компания Северо-Запада» публичный сервитут сроком 49 лет в отношении земельных участков, согласно приложению № 1, с целью размещения объекта электросетевого хозяйства «ВЛ-0,4 кВ ф. 1 ТП №27 пгт. Троицко-Печорск».
2. Утвердить границы публичного сервитута в соответствии со схемами расположения границ публичного сервитута объекта, согласно приложению № 2.
3. Плата за публичный сервитут не устанавливается.
4. Настоящее постановление подлежит официальному опубликованию в течении пяти рабочих дней со дня его принятия.
5. Настоящее постановление вступает в силу со дня его принятия.

Руководитель администрации
городского поселения «Троицко-Печорск»



А.В. Одинцов

Перечень земельных участков,
в отношении которых устанавливается публичный сервитут

№ п/п	Кадастровый номер земельного участка	Адрес земельного участка
1	11:11:0000000:20	Республика Коми, Троицко-Печорский район
2	11:11:3501005:796	Республика Коми, пгт. Троицко-Печорск, ул. Молодежная, дом 16
3	11:11:3501005:87	Республика Коми, Троицко-Печорский район, пгт. Троицко-Печорск, ул. Молодежная, участок 11

ОПИСАНИЕ МЕСТОПОЛОЖЕНИЯ ГРАНИЦ

Публичный сервитут для размещения объекта электросетевого хозяйства «ВЛ-0,4 кВ ф. 1 ТП №27 пгт. Троицко-Печорск»

(наименование объекта, местоположение границ которого описано (далее - объект))

Раздел 1

Сведения об объекте

№ п/п	Характеристики объекта	Описание характеристик
1	2	3
1	Местоположение объекта	Республика Коми, Троицко-Печорский район, пгт. Троицко-Печорск
2	Площадь объекта +/- величина погрешности определения площади (Р+/- Дельта Р)	2330 кв.м ± 11 кв.м
3	Иные характеристики объекта	Публичный сервитут для размещения объекта электросетевого хозяйства «ВЛ-0,4 кВ ф. 1 ТП №27 пгт. Троицко-Печорск» на срок 49 лет, обладатель публичного сервитута - ПАО "МРСК Северо-Запада", Российская Федерация, Республика Коми, г.Сыктывкар, ул. Интернационала, д.94, ИНН - 7802312751, ОГРН - 1047855175785, адрес электронной почты - post@komienergo.ru.

Раздел 2

Сведения о местоположении границ объекта

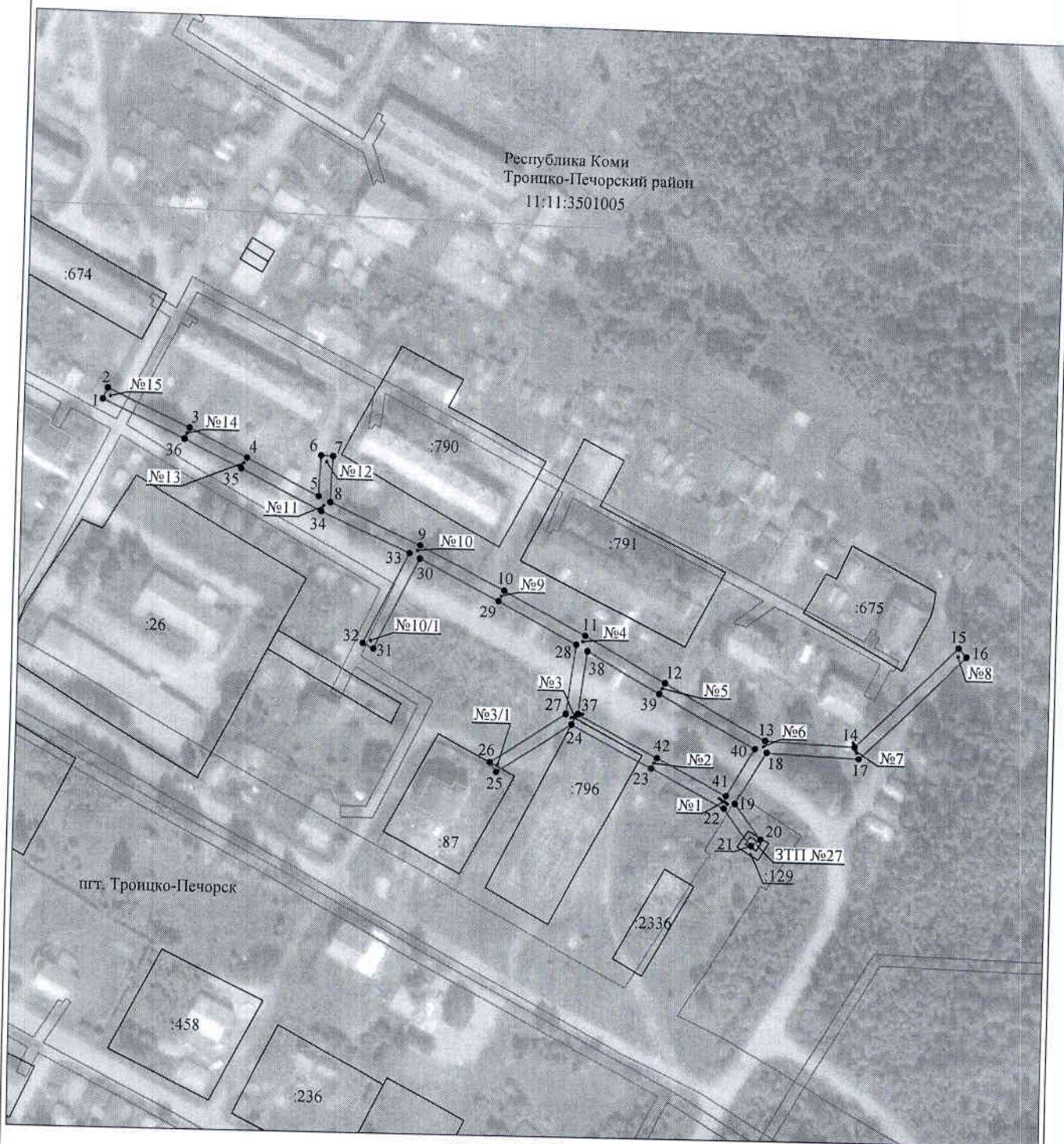
1. Система координат УСК-11, 11 МСК Троицко-Печорск

2. Сведения о характерных точках границ объекта

Обозначение характерных точек границ	Координаты, м		Метод определения координат характерной точки	Средняя квадратическая погрешность положения характерной точки (M_t), м	Описание обозначения точки на местности (при наличии)
	X	Y			
1	2	3	4	5	6
1	5967.33	2892.55	Метод спутниковых геодезических измерений (определений)	0.10	—
2	5971.16	2894.26	Метод спутниковых геодезических измерений (определений)	0.10	—
3	5957.92	2923.81	Метод спутниковых геодезических измерений (определений)	0.10	—
4	5948.36	2944.28	Метод спутниковых геодезических измерений (определений)	0.10	—
5	5935.73	2969.90	Метод спутниковых геодезических измерений (определений)	0.10	—
6	5949.90	2970.39	Метод спутниковых геодезических измерений (определений)	0.10	—
7	5949.76	2974.58	Метод спутниковых геодезических измерений (определений)	0.10	—
8	5933.75	2974.02	Метод спутниковых геодезических измерений (определений)	0.10	—
9	5919.29	3006.32	Метод спутниковых геодезических измерений (определений)	0.10	—
10	5903.93	3036.60	Метод спутниковых геодезических измерений (определений)	0.10	—
11	5888.69	3065.84	Метод спутниковых геодезических измерений (определений)	0.10	—
12	5873.35	3094.52	Метод спутниковых геодезических измерений (определений)	0.10	—
13	5854.34	3130.32	Метод спутниковых геодезических измерений (определений)	0.10	—
14	5852.95	3161.94	Метод спутниковых геодезических измерений (определений)	0.10	—
15	5887.99	3198.06	Метод спутниковых геодезических измерений (определений)	0.10	—
16	5884.98	3200.98	Метод спутниковых геодезических измерений (определений)	0.10	—
17	5848.67	3163.56	Метод спутниковых геодезических измерений (определений)	0.10	—
18	5850.11	3130.93	Метод спутниковых геодезических измерений (определений)	0.10	—
19	5831.67	3120.23	Метод спутниковых геодезических измерений (определений)	0.10	—
20	5819.05	3129.59	Метод спутниковых геодезических измерений (определений)	0.10	—
21	5816.55	3126.22	Метод спутниковых геодезических измерений (определений)	0.10	—
22	5829.88	3116.32	Метод спутниковых геодезических измерений (определений)	0.10	—
23	5843.54	3090.31	Метод спутниковых геодезических измерений (определений)	0.10	—
24	5858.29	3061.66	Метод спутниковых геодезических измерений (определений)	0.10	—
25	5840.80	3035.23	Метод спутниковых геодезических измерений (определений)	0.10	—
26	5844.30	3032.91	Метод спутниковых геодезических измерений (определений)	0.10	—

			измерений (определений)		
27	5861.95	3059.57	Метод спутниковых геодезических измерений (определений)	0.10	—
28	5885.55	3062.78	Метод спутниковых геодезических измерений (определений)	0.10	—
29	5900.19	3034.67	Метод спутниковых геодезических измерений (определений)	0.10	—
30	5914.55	3006.38	Метод спутниковых геодезических измерений (определений)	0.10	—
31	5882.28	2990.63	Метод спутниковых геодезических измерений (определений)	0.10	—
32	5884.11	2986.86	Метод спутниковых геодезических измерений (определений)	0.10	—
33	5916.36	3002.58	Метод спутниковых геодезических измерений (определений)	0.10	—
34	5930.51	2970.98	Метод спутниковых геодезических измерений (определений)	0.10	—
35	5944.57	2942.47	Метод спутниковых геодезических измерений (определений)	0.10	—
36	5954.10	2922.07	Метод спутниковых геодезических измерений (определений)	0.10	—
1	5967.33	2892.55	Метод спутниковых геодезических измерений (определений)	0.10	—
—	—	—	—	—	—
37	5861.92	3063.80	Метод спутниковых геодезических измерений (определений)	0.10	—
38	5883.45	3066.73	Метод спутниковых геодезических измерений (определений)	0.10	—
39	5869.65	3092.55	Метод спутниковых геодезических измерений (определений)	0.10	—
40	5851.43	3126.84	Метод спутниковых геодезических измерений (определений)	0.10	—
41	5834.31	3116.91	Метод спутниковых геодезических измерений (определений)	0.10	—
42	5847.27	3092.25	Метод спутниковых геодезических измерений (определений)	0.10	—
37	5861.92	3063.80	Метод спутниковых геодезических измерений (определений)	0.10	—
3. Сведения о характерных точках части (частей) границы объекта					
Обозначение характерных точек части границы	Координаты, м		Метод определения координат характерной точки	Средняя квадратическая погрешность положения характерной точки (M_t), м	Описание обозначения точки на местности (при наличии)
	X	Y			
1	2	3	4	5	6
—	—	—	—	—	—

Схема расположения границ публичного сервитута объекта



Масштаб 1:2000

Используемые условные знаки и обозначения:

- | | |
|------------------------|---|
| №1 | - номер опоры |
| — | - граница публичного сервитута |
| — | - граница кадастрового деления |
| — | - граница населенного пункта |
| — | - граница земельного участка, имеющегося в ЕГРН |
| — | - граница ОКС, имеющаяся в ЕГРН |
| — | - граница охранной зоны, имеющейся в ЕГРН |
| 11:00:000000:34
:34 | - кадастровый номер земельного участка, имеющегося в ЕГРН |
| 11:00:0000000 | - номер кадастрового квартала |
| 1 • | - обозначение характерных точек границ |