



Ш У Ё М ПОСТАНОВЛЕНИЕ

пгт. Троицко-Печорск

18 октября 2021 года

№ 306

Об установлении публичных сервитутов для размещения объектов электросетевого хозяйства на территории муниципального образования городского поселения «Троицко-Печорск»

В соответствии со статьей 23, главой V.7 Земельного кодекса Российской Федерации, статьей 3.3, частью 4 статьи 3.6 Федерального закона от 25.10.2001 № 137-ФЗ «О введении в действие Земельного кодекса Российской Федерации», постановлением Правительства Российской Федерации от 24.02.2009 № 160 «О порядке установления охранных зон объектов электросетевого хозяйства и особых условий использования земельных участков, расположенных в границах таких зон», на основании ходатайства публичного акционерного общества «Межрегиональная распределительная сетевая компания Северо-Запада», администрация городского поселения «Троицко-Печорск»

ПОСТАНОВЛЯЕТ:

1. Установить в интересах публичного акционерного общества «Межрегиональная распределительная сетевая компания Северо-Запада» публичный сервитут сроком 49 лет в отношении земельных участков, согласно приложению № 1, с целью размещения объекта электросетевого хозяйства «ВЛ-0,4 кВ ф. 1 ТП №24 пгт. Троицко-Печорск».
2. Утвердить границы публичного сервитута в соответствии со схемами расположения границ публичного сервитута объекта, согласно приложению № 2.
3. Плата за публичный сервитут не устанавливается.
4. Настоящее постановление подлежит официальному опубликованию в течении пяти рабочих дней со дня его принятия.
5. Настоящее постановление вступает в силу со дня его принятия.

Руководитель администрации
городского поселения «Троицко-Печорск»



А.В. Одинцов

Перечень земельных участков,
в отношении которых устанавливается публичный сервитут

№ п/п	Кадастровый номер земельного участка	Адрес земельного участка
1	11:11:3501008:271	Респ. Коми, р-н Троицко-Печорский, пгт. Троицко-Печорск, ул. Захарова, участок №20-а
2	11:11:3501008:709	Российская Федерация, Республика Коми, Троицко-Печорский муниципальный район, городское поселение Троицко-Печорск, пгт. Троицко-Печорск, ул. Советская, 20
3	11:11:3501008:978	Российская Федерация, Республика Коми, муниципальный район Троицко-Печорск, муниципальное образование городского поселения "Троицко-Печорск", пгт. Троицко-Печорск, ул. Советская, участок № 22

ОПИСАНИЕ МЕСТОПОЛОЖЕНИЯ ГРАНИЦ

Публичный сервитут для размещения объекта электросетевого хозяйства «ВЛ-0,4 кВ ф. 1 ТП №24 пгт. Троицко-Печорск»

(наименование объекта, местоположение границ которого описано (далее - объект))

Раздел I

Сведения об объекте

Сведения об объекте		
№ п/п	Характеристики объекта	Описание характеристик
1	2	3
1	Местоположение объекта	Республика Коми, Троицко-Печорский район, пгт. Троицко-Печорск
2	Площадь объекта +/- величина погрешности определения площади (P +/- Дельта P)	2195 кв.м ± 9 кв.м
3	Иные характеристики объекта	Публичный сервитут для размещения объекта электросетевого хозяйства «ВЛ-0,4 кВ ф. 1 ТП №24 пгт. Троицко-Печорск» на срок 49 лет, обладатель публичного сервитута - ПАО "МРСК Северо-Запада", Российская Федерация, Республика Коми, г.Сыктывкар, ул. Интернационала, д.94, ИНН - 7802312751, ОГРН - 1047855175785, адрес электронной почты - post@komienergo.ru.

Раздел 2

Сведения о местоположении границ объекта

1. Система координат УСК-11, 11 МСК Троицко-Печорск

2. Сведения о характерных точках границ объекта

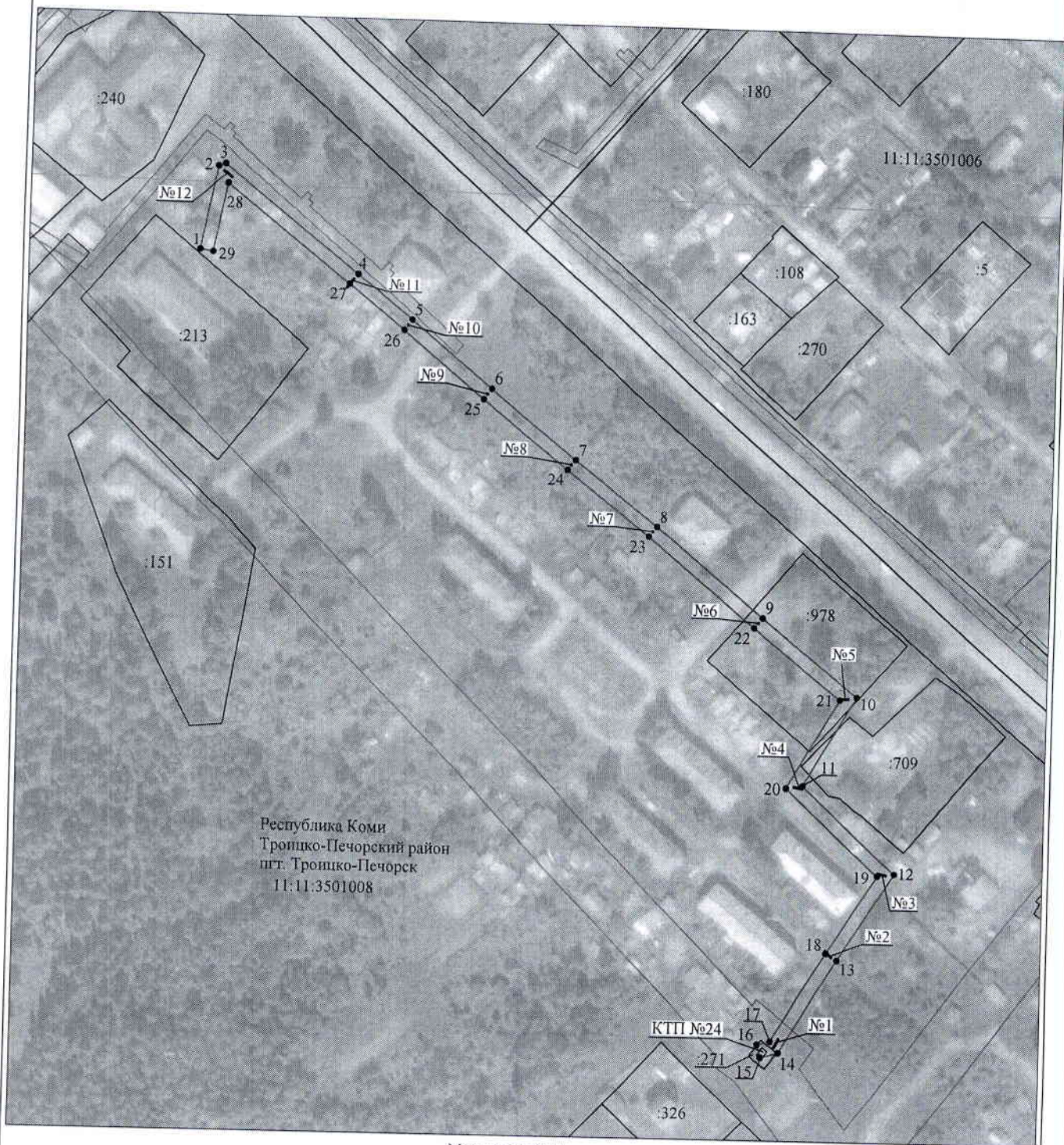
Обозначение характерных точек границ	Координаты, м		Метод определения координат характерной точки	Средняя квадратическая погрешность положения характерной точки (M _t), м	Описание обозначения точки на местности (при наличии)
	X	Y			
1	2	3	4	5	6
1	4831.30	3573.54	Метод спутниковых геодезических измерений (определений)	0.10	—
2	4861.17	3579.17	Метод спутниковых геодезических измерений (определений)	0.10	—
3	4862.01	3581.62	Метод спутниковых геодезических измерений (определений)	0.10	—
4	4823.83	3629.50	Метод спутниковых геодезических измерений (определений)	0.10	—
5	4808.03	3649.26	Метод спутниковых геодезических измерений (определений)	0.10	—
6	4785.48	3678.22	Метод спутниковых геодезических измерений (определений)	0.10	—
7	4761.17	3708.78	Метод спутниковых геодезических измерений (определений)	0.10	—
8	4737.90	3738.40	Метод спутниковых геодезических измерений (определений)	0.10	—
9	4707.26	3776.53	Метод спутниковых геодезических измерений (определений)	0.10	—
10	4679.80	3810.76	Метод спутниковых геодезических измерений (определений)	0.10	—
11	4647.97	3792.38	Метод спутниковых геодезических измерений (определений)	0.10	—
12	4618.31	3825.59	Метод спутниковых геодезических измерений (определений)	0.10	—
13	4586.96	3805.84	Метод спутниковых геодезических измерений (определений)	0.10	—
14	4554.55	3785.82	Метод спутниковых геодезических измерений (определений)	0.10	—
15	4552.82	3779.52	Метод спутниковых геодезических измерений (определений)	0.10	—
16	4557.26	3778.31	Метод спутниковых геодезических измерений (определений)	0.10	—
17	4558.51	3782.85	Метод спутниковых геодезических измерений (определений)	0.10	—
18	4589.40	3801.94	Метод спутниковых геодезических измерений (определений)	0.10	—
19	4617.47	3819.63	Метод спутниковых геодезических измерений (определений)	0.10	—
20	4647.03	3786.52	Метод спутниковых геодезических измерений (определений)	0.10	—
21	4678.68	3804.80	Метод спутниковых геодезических измерений (определений)	0.10	—
22	4703.68	3773.66	Метод спутниковых геодезических измерений (определений)	0.10	—
23	4734.30	3735.53	Метод спутниковых геодезических измерений (определений)	0.10	—
24	4757.56	3705.92	Метод спутниковых геодезических измерений (определений)	0.10	—
25	4781.87	3675.37	Метод спутниковых геодезических измерений (определений)	0.10	—
26	4804.41	3646.41	Метод спутниковых геодезических измерений (определений)	0.10	—

			измерений (определений)		
27	4820.23	3626.63	Метод спутниковых геодезических измерений (определений)	0.10	-
28	4855.24	3582.73	Метод спутниковых геодезических измерений (определений)	0.10	-
29	4830.44	3578.06	Метод спутниковых геодезических измерений (определений)	0.10	-
1	4831.30	3573.54	Метод спутниковых геодезических измерений (определений)	0.10	-

3. Сведения о характерных точках части (частей) границы объекта

Обозначение характерных точек части границы	Координаты, м		Метод определения координат характерной точки	Средняя квадратическая погрешность положения характерной точки (M _t), м	Описание обозначения точки на местности (при наличии)
	X	Y			
1	2	3	4	5	6
-	-	-	-	-	-

Схема расположения границ публичного сервитута объекта



Масштаб 1:2000

Используемые условные знаки и обозначения:

- | | |
|---|---|
| <p>№1</p> <p>—</p> <p>—</p> <p>—</p> <p>—</p> <p>—</p> <p>—</p> <p>—</p> <p>—</p> <p>11:00:0000000:34</p> <p>11:00:0000000</p> <p>1 •</p> | <p>- номер опоры</p> <p>- граница публичного сервитута</p> <p>- граница кадастрового деления</p> <p>- граница населенного пункта</p> <p>- граница земельного участка, имеющегося в ЕГРН</p> <p>- граница ОКС, имеющаяся в ЕГРН</p> <p>- граница охранной зоны, имеющейся в ЕГРН</p> <p>- кадастровый номер земельного участка, имеющегося в ЕГРН</p> <p>- номер кадастрового квартала</p> <p>- обозначение характерных точек границ</p> |
|---|---|