



Ш У Ё М ПОСТАНОВЛЕНИЕ

пгт. Троицко-Печорск

18 октября 2021 года

№ 308

Об установлении публичных сервитутов для размещения объектов электросетевого хозяйства на территории муниципального образования городского поселения «Троицко-Печорск»

В соответствии со статьей 23, главой V.7 Земельного кодекса Российской Федерации, статьей 3.3, частью 4 статьи 3.6 Федерального закона от 25.10.2001 № 137-ФЗ «О введении в действие Земельного кодекса Российской Федерации», постановлением Правительства Российской Федерации от 24.02.2009 № 160 «О порядке установления охранных зон объектов электросетевого хозяйства и особых условий использования земельных участков, расположенных в границах таких зон», на основании ходатайства публичного акционерного общества «Межрегиональная распределительная сетевая компания Северо-Запада», администрация городского поселения «Троицко-Печорск»

ПОСТАНОВЛЯЕТ:

1. Установить в интересах публичного акционерного общества «Межрегиональная распределительная сетевая компания Северо-Запада» публичный сервитут сроком 49 лет в отношении земельных участков, согласно приложению № 1, с целью размещения объекта электросетевого хозяйства «ВЛ-0,4 кВ ф. 6 ТП №42 пгт. Троицко-Печорск».
2. Утвердить границы публичного сервитута в соответствии со схемами расположения границ публичного сервитута объекта, согласно приложению № 2.
3. Плата за публичный сервитут не устанавливается.
4. Настоящее постановление подлежит официальному опубликованию в течении пяти рабочих дней со дня его принятия.
5. Настоящее постановление вступает в силу со дня его принятия.

Руководитель администрации
городского поселения «Троицко-Печорск»



А.В. Одинцов

Перечень земельных участков,
в отношении которых устанавливается публичный сервитут

№ п/п	Кадастровый номер земельного участка	Адрес земельного участка
1	11:11:3501004:102	Респ. Коми, р-н Троицко-Печорский, пгт. Троицко-Печорск, кв-л Южный
2	11:11:3501004:210	Российская Федерация, Республика Коми, Троицко-Печорский муниципальный район, городское поселение Троицко-Печорск, пгт. Троицко-Печорск, кв-л. Южный, 17
3	11:11:3501004:213	Респ. Коми, р-н Троицко-Печорский, пгт. Троицко-Печорск, кв-л Южный, участок №20
4	11:11:3501004:225	Респ. Коми, р-н Троицко-Печорский, пгт. Троицко-Печорск, кв-л Южный, участок № 21
5	11:11:3501004:2422	Республика Коми, Троицко-Печорский район, пгт. Троицко-Печорск, кв. Южный, участок № 21
6	11:11:3501004:2455	Республика Коми, Троицко-Печорский район, пгт. Троицко-Печорск, квартал Южный

ОПИСАНИЕ МЕСТОПОЛОЖЕНИЯ ГРАНИЦ

Публичный сервитут для размещения объекта электросетевого хозяйства «ВЛ-0,4 кВ ф. 6 ТП №42 пгт. Троицко-Печорск»

(наименование объекта, местоположение границ которого описано (далее - объект))

Раздел 1

Сведения об объекте

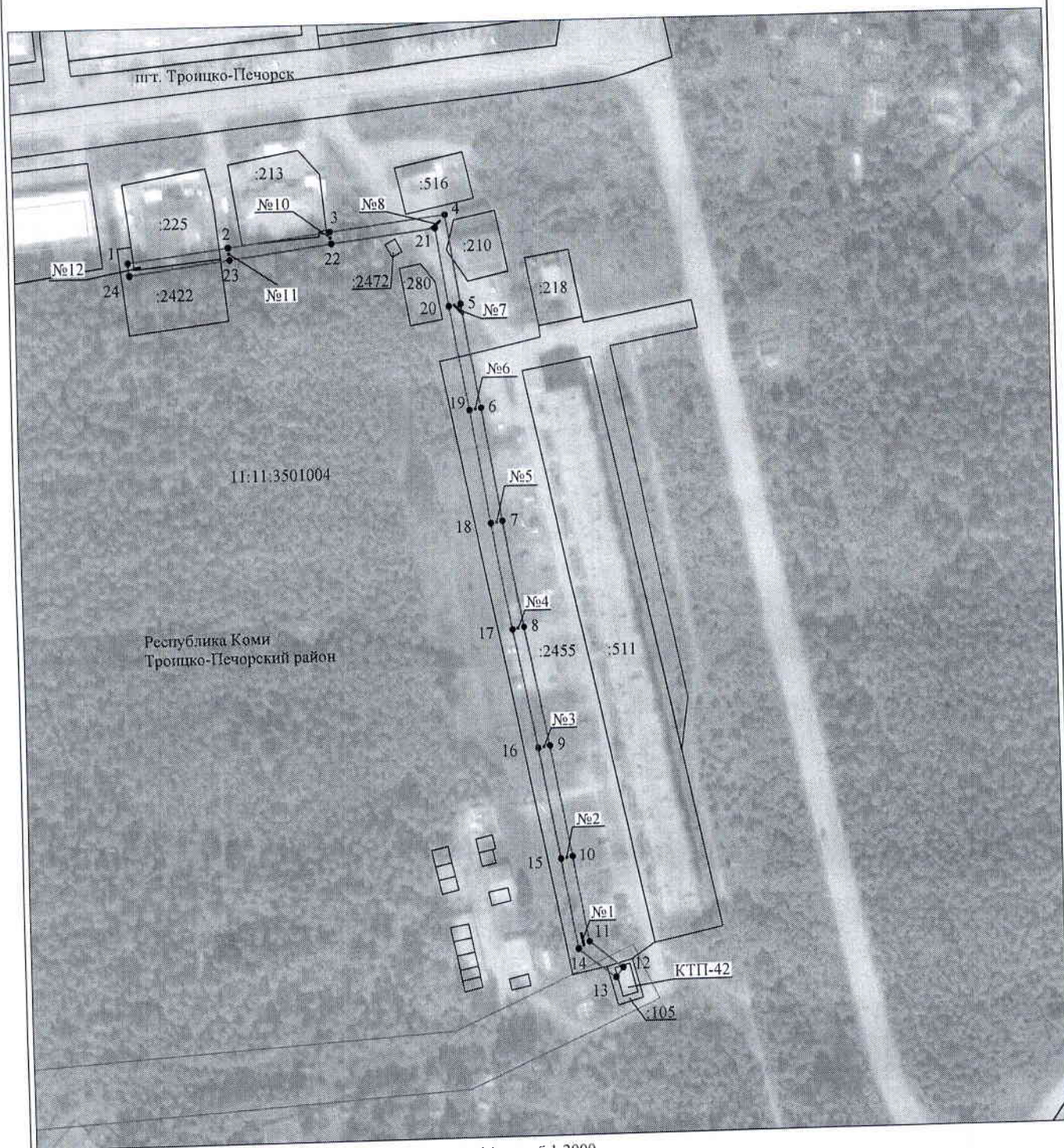
Сведения об объекте		
№ п/п	Характеристики объекта	Описание характеристик
1	2	3
1	Местоположение объекта	Республика Коми, Троицко-Печорский район, пгт. Троицко-Печорск
2	Площадь объекта +/- величина погрешности определения площади (Р+/- Дельта Р)	1619 кв.м ± 8 кв.м
3	Иные характеристики объекта	Публичный сервитут для размещения объекта электросетевого хозяйства «ВЛ-0,4 кВ ф. 6 ТП №42 пгт. Троицко-Печорск» на срок 49 лет, обладатель публичного сервитута - ПАО "МРСК Северо-Запада", Российская Федерация, Республика Коми, г.Сыктывкар, ул. Интернационала, д.94, ИНН - 7802312751, ОГРН - 1047855175785, адрес электронной почты - post@komienergo.ru.

Раздел 2

Сведения о местоположении границ объекта					
1. Система координат УСК-11, 11 МСК Троицко-Печорск					
2. Сведения о характерных точках границ объекта					
Обозначение характерных точек границ	Координаты, м		Метод определения координат характерной точки	Средняя квадратическая погрешность положения характерной точки (M_t), м	Описание обозначения точки на местности (при наличии)
	X	Y			
1	2	3	4	5	6
1	6938.10	2702.42	Метод спутниковых геодезических измерений (определений)	0.10	-
2	6942.67	2737.94	Метод спутниковых геодезических измерений (определений)	0.10	-
3	6947.41	2773.83	Метод спутниковых геодезических измерений (определений)	0.10	-
4	6952.69	2814.72	Метод спутниковых геодезических измерений (определений)	0.10	-
5	6921.71	2819.58	Метод спутниковых геодезических измерений (определений)	0.10	-
6	6884.56	2826.07	Метод спутниковых геодезических измерений (определений)	0.10	-
7	6844.98	2832.70	Метод спутниковых геодезических измерений (определений)	0.10	-
8	6807.65	2839.32	Метод спутниковых геодезических измерений (определений)	0.10	-
9	6766.18	2847.43	Метод спутниковых геодезических измерений (определений)	0.10	-
10	6727.08	2854.49	Метод спутниковых геодезических измерений (определений)	0.10	-
11	6696.89	2859.70	Метод спутниковых геодезических измерений (определений)	0.10	-
12	6687.84	2871.51	Метод спутниковых геодезических измерений (определений)	0.10	-
13	6684.50	2868.96	Метод спутниковых геодезических измерений (определений)	0.10	-
14	6694.55	2855.84	Метод спутниковых геодезических измерений (определений)	0.10	-
15	6726.35	2850.35	Метод спутниковых геодезических измерений (определений)	0.10	-
16	6765.41	2843.29	Метод спутниковых геодезических измерений (определений)	0.10	-
17	6806.87	2835.19	Метод спутниковых геодезических измерений (определений)	0.10	-
18	6844.27	2828.57	Метод спутниковых геодезических измерений (определений)	0.10	-
19	6883.85	2821.93	Метод спутниковых геодезических измерений (определений)	0.10	-
20	6921.02	2815.44	Метод спутниковых геодезических измерений (определений)	0.10	-
21	6948.00	2811.21	Метод спутниковых геодезических измерений (определений)	0.10	-
22	6943.25	2774.38	Метод спутниковых геодезических измерений (определений)	0.10	-
23	6938.50	2738.49	Метод спутниковых геодезических измерений (определений)	0.10	-
24	6933.93	2702.95	Метод спутниковых геодезических измерений (определений)	0.10	-
1	6938.10	2702.42	Метод спутниковых геодезических измерений (определений)	0.10	-

3. Сведения о характерных точках части (частей) границы объекта					
Обозначение характерных точек части границы	Координаты, м		Метод определения координат характерной точки	Средняя квадратическая погрешность положения характерной точки (M _t), м	Описание обозначения точки на местности (при наличии)
	X	Y			
1	2	3	4	5	6
-	-	-	-	-	-

Схема расположения границ публичного сервитута объекта



Масштаб 1:2000

Используемые условные знаки и обозначения:

- | | |
|-----------------|---|
| №1 | - номер опоры |
| — | - граница публичного сервитута |
| — | - граница кадастрового деления |
| — | - граница населенного пункта |
| — | - граница земельного участка, имеющегося в ЕГРН |
| — | - граница ОКС, имеющаяся в ЕГРН |
| — | - граница охранной зоны, имеющейся в ЕГРН |
| 11:00:000000:34 | - кадастровый номер земельного участка, имеющегося в ЕГРН |
| :34 | |
| 11:00:0000000 | - номер кадастрового квартала |
| 1 • | - обозначение характерных точек границ |