



Ш У Ё М  
ПОСТАНОВЛЕНИЕ

пгт. Троицко-Печорск

18 октября 2021 года

№ 309

**Об установлении публичных сервитутов для размещения объектов электросетевого хозяйства на территории муниципального образования городского поселения «Троицко-Печорск»**

В соответствии со статьей 23, главой V.7 Земельного кодекса Российской Федерации, статьей 3.3, частью 4 статьи 3.6 Федерального закона от 25.10.2001 № 137-ФЗ «О введении в действие Земельного кодекса Российской Федерации», постановлением Правительства Российской Федерации от 24.02.2009 № 160 «О порядке установления охранных зон объектов электросетевого хозяйства и особых условий использования земельных участков, расположенных в границах таких зон», на основании ходатайства публичного акционерного общества «Межрегиональная распределительная сетевая компания Северо-Запада», администрация городского поселения «Троицко-Печорск»

ПОСТАНОВЛЯЕТ:

1. Установить в интересах публичного акционерного общества «Межрегиональная распределительная сетевая компания Северо-Запада» публичный сервитут сроком 49 лет в отношении земельных участков, согласно приложению № 1, с целью размещения объекта электросетевого хозяйства «ВЛ-0,4 кВ ф. 3 ТП №18 пгт. Троицко-Печорск».
2. Утвердить границы публичного сервитута в соответствии со схемами расположения границ публичного сервитута объекта, согласно приложению № 2.
3. Плата за публичный сервитут не устанавливается.
4. Настоящее постановление подлежит официальному опубликованию в течении пяти рабочих дней со дня его принятия.
5. Настоящее постановление вступает в силу со дня его принятия.

Руководитель администрации  
городского поселения «Троицко-Печорск»



А.В. Одинцов

Перечень земельных участков,  
в отношении которых устанавливается публичный сервитут

№ п/п	Кадастровый номер земельного участка	Адрес земельного участка
1	11:11:0000000:20	Республика Коми, Троицко-Печорский район
2	11:11:3501005:786	Республика Коми, Троицко-Печорский район, пгт. Троицко-Печорск, ул. Ленина, участок № 17
3	11:11:3501005:787	Республика Коми, Троицко-Печорский район, пгт. Троицко-Печорск, ул. Ленина, участок № 17/2
4	11:11:3501005:788	Республика Коми, Троицко-Печорский район, пгт. Троицко-Печорск, ул. Ленина, участок № 17/1

### ОПИСАНИЕ МЕСТОПОЛОЖЕНИЯ ГРАНИЦ

Публичный сервитут для размещения объекта электросетевого хозяйства «ВЛ-0,4 кВ ф. 3 ТП №18 пгт. Троицко-Печорск»

(наименование объекта, местоположение границ которого описано (далее - объект))

#### Раздел I

##### Сведения об объекте

Сведения об объекте		
№ п/п	Характеристики объекта	Описание характеристик
1	2	3
1	Местоположение объекта	Республика Коми, Троицко-Печорский район, пгт. Троицко-Печорск
2	Площадь объекта +/- величина погрешности определения площади (P+/- Дельта P)	597 кв.м ± 5 кв.м
3	Иные характеристики объекта	Публичный сервитут для размещения объекта электросетевого хозяйства «ВЛ-0,4 кВ ф. 3 ТП №18 пгт. Троицко-Печорск» на срок 49 лет, обладатель публичного сервитута - ПАО "МРСК Северо-Запада", Российская Федерация, Республика Коми, г.Сыктывкар, ул. Интернационала, д.94, ИНН - 7802312751, ОГРН - 1047855175785, адрес электронной почты - post@komienergo.ru.

Раздел 2

Сведения о местоположении границ объекта

1. Система координат УСК-11, 11 МСК Троицко-Печорск

2. Сведения о характерных точках границ объекта

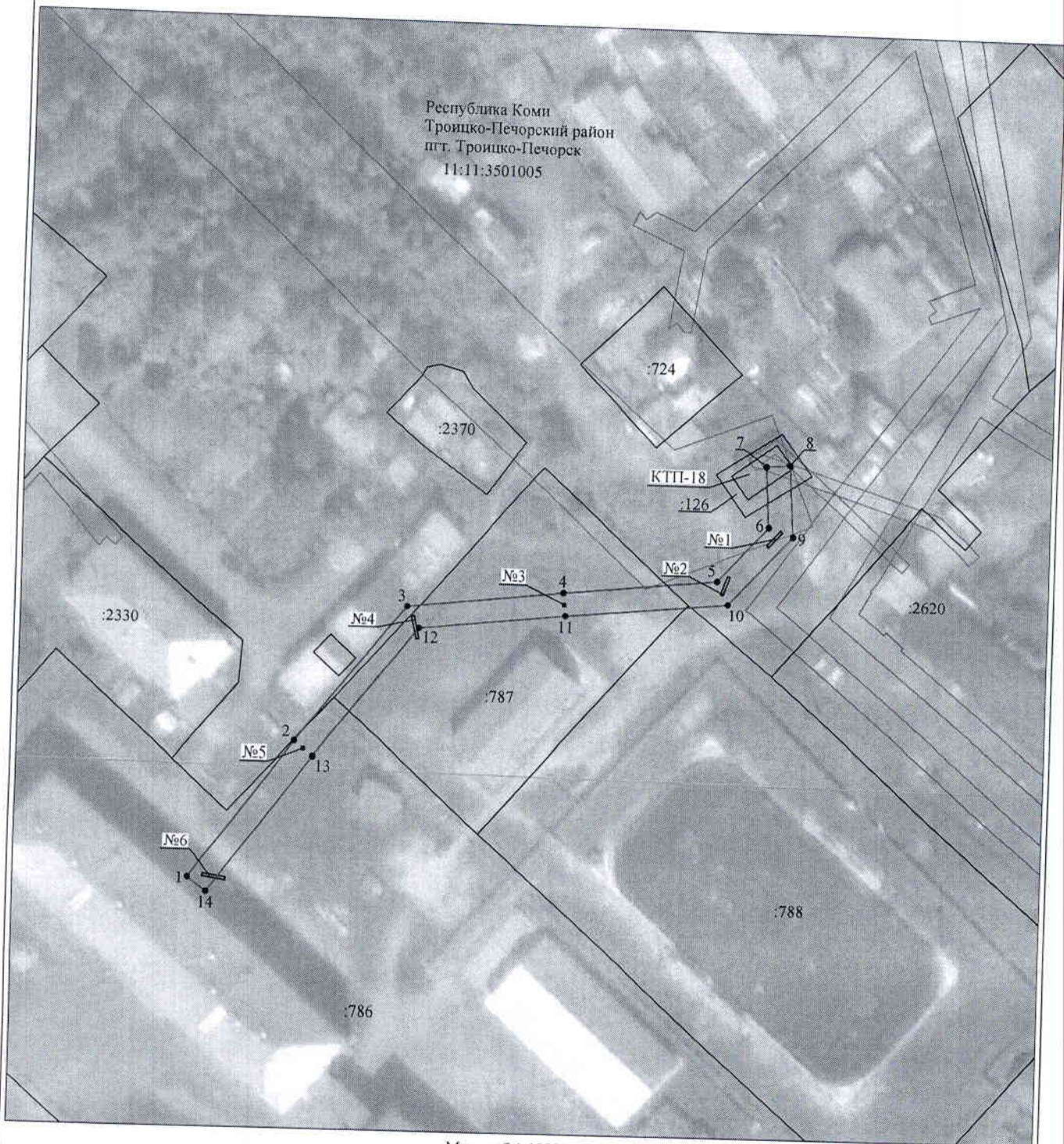
Обозначение характерных точек границ	Координаты, м		Метод определения координат характерной точки	Средняя квадратическая погрешность положения характерной точки ( $M_i$ ), м	Описание обозначения точки на местности (при наличии)
	X	Y			
1	2	3	4	5	6
1	5409.14	3877.69	Метод спутниковых геодезических измерений (определений)	0.10	-
2	5433.41	3895.86	Метод спутниковых геодезических измерений (определений)	0.10	-
3	5457.87	3915.25	Метод спутниковых геодезических измерений (определений)	0.10	-
4	5461.00	3943.05	Метод спутниковых геодезических измерений (определений)	0.10	-
5	5463.73	3970.30	Метод спутниковых геодезических измерений (определений)	0.10	-
6	5473.32	3979.20	Метод спутниковых геодезических измерений (определений)	0.10	-
7	5483.90	3978.47	Метод спутниковых геодезических измерений (определений)	0.10	-
8	5484.20	3982.66	Метод спутниковых геодезических измерений (определений)	0.10	-
9	5471.79	3983.51	Метод спутниковых геодезических измерений (определений)	0.10	-
10	5459.70	3972.30	Метод спутниковых геодезических измерений (определений)	0.10	-
11	5456.83	3943.50	Метод спутниковых геодезических измерений (определений)	0.10	-
12	5453.90	3917.45	Метод спутниковых геодезических измерений (определений)	0.10	-
13	5430.85	3899.18	Метод спутниковых геодезических измерений (определений)	0.10	-
14	5406.63	3881.06	Метод спутниковых геодезических измерений (определений)	0.10	-
1	5409.14	3877.69	Метод спутниковых геодезических измерений (определений)	0.10	-

3. Сведения о характерных точках части (частей) границы объекта

Обозначение характерных точек части границы	Координаты, м		Метод определения координат характерной точки	Средняя квадратическая погрешность положения характерной точки ( $M_i$ ), м	Описание обозначения точки на местности (при наличии)
	X	Y			
1	2	3	4	5	6
-	-	-	-	-	-



# Схема расположения границ публичного сервитута объекта



Масштаб 1:1000

Используемые условные знаки и обозначения:

- |                        |   |
|------------------------|---|
| №1                     | - номер опоры   |
| —                      | - граница публичного сервитута                            |
| —                      | - граница кадастрового деления                            |
| —                      | - граница населенного пункта                              |
| —                      | - граница земельного участка, имеющегося в ЕГРН           |
| —                      | - граница ОКС, имеющаяся в ЕГРН                           |
| —                      | - граница охранной зоны, имеющейся в ЕГРН                 |
| 11:00:000000:34<br>:34 | - кадастровый номер земельного участка, имеющегося в ЕГРН |
| 11:00:000000           | - номер кадастрового квартала                             |
| 1 •                    | - обозначение характерных точек границ                    |