



Ш У Ё М ПОСТАНОВЛЕНИЕ

пгт. Троицко-Печорск

18 октября 2021 года

№ 312

Об установлении публичных сервитутов для размещения объектов электросетевого хозяйства на территории муниципального образования городского поселения «Троицко-Печорск»

В соответствии со статьей 23, главой V.7 Земельного кодекса Российской Федерации, статьей 3.3, частью 4 статьи 3.6 Федерального закона от 25.10.2001 № 137-ФЗ «О введении в действие Земельного кодекса Российской Федерации», постановлением Правительства Российской Федерации от 24.02.2009 № 160 «О порядке установления охранных зон объектов электросетевого хозяйства и особых условий использования земельных участков, расположенных в границах таких зон», на основании ходатайства публичного акционерного общества «Межрегиональная распределительная сетевая компания Северо-Запада», администрация городского поселения «Троицко-Печорск»

ПОСТАНОВЛЯЕТ:

1. Установить в интересах публичного акционерного общества «Межрегиональная распределительная сетевая компания Северо-Запада» публичный сервитут сроком 49 лет в отношении земельных участков, согласно приложению № 1, с целью размещения объекта электросетевого хозяйства «ВЛ-0,4 кВ ф. 5 ТП №42 пгт. Троицко-Печорск».
2. Утвердить границы публичного сервитута в соответствии со схемами расположения границ публичного сервитута объекта, согласно приложению № 2.
3. Плата за публичный сервитут не устанавливается.
4. Настоящее постановление подлежит официальному опубликованию в течении пяти рабочих дней со дня его принятия.
5. Настоящее постановление вступает в силу со дня его принятия.

Руководитель администрации
городского поселения «Троицко-Печорск»



А.В. Одинцов

Перечень земельных участков,
в отношении которых устанавливается публичный сервитут

№ п/п	Кадастровый номер земельного участка	Адрес земельного участка
1	11:11:3501004:10	Респ. Коми, р-н Троицко-Печорский, пгт. Троицко-Печорск, ул. Портовая, участок №17
2	11:11:3501004:102	Респ. Коми, р-н Троицко-Печорский, пгт. Троицко-Печорск, кв-л Южный
3	11:11:3501004:8	Респ. Коми, р-н Троицко-Печорский, пгт. Троицко-Печорск, ул. Портовая, участок №19 "а"

ОПИСАНИЕ МЕСТОПОЛОЖЕНИЯ ГРАНИЦ

Публичный сервитут для размещения объекта электросетевого хозяйства «ВЛ-0,4 кВ ф. 5 ТП №42 пгт. Троицко-Печорск»

(наименование объекта, местоположение границ которого описано (далее - объект))

Раздел I

Сведения об объекте

№ п/п	Характеристики объекта	Описание характеристик
1	2	3
1	Местоположение объекта	Республика Коми, Троицко-Печорский район, пгт. Троицко-Печорск
2	Площадь объекта +/- величина погрешности определения площади (P+/- Дельта P)	1107 кв.м ± 9 кв.м
3	Иные характеристики объекта	Публичный сервитут для размещения объекта электросетевого хозяйства «ВЛ-0,4 кВ ф. 5 ТП №42 пгт. Троицко-Печорск» на срок 49 лет, обладатель публичного сервитута - ПАО "МРСК Северо-Запада", Российская Федерация, Республика Коми, г.Сыктывкар, ул. Интернационала, д.94, ИНН - 7802312751, ОГРН - 1047855175785, адрес электронной почты - post@komienergo.ru .

Раздел 2

Сведения о местоположении границ объекта

1. Система координат УСК-11, 11 МСК Троицко-Печорск

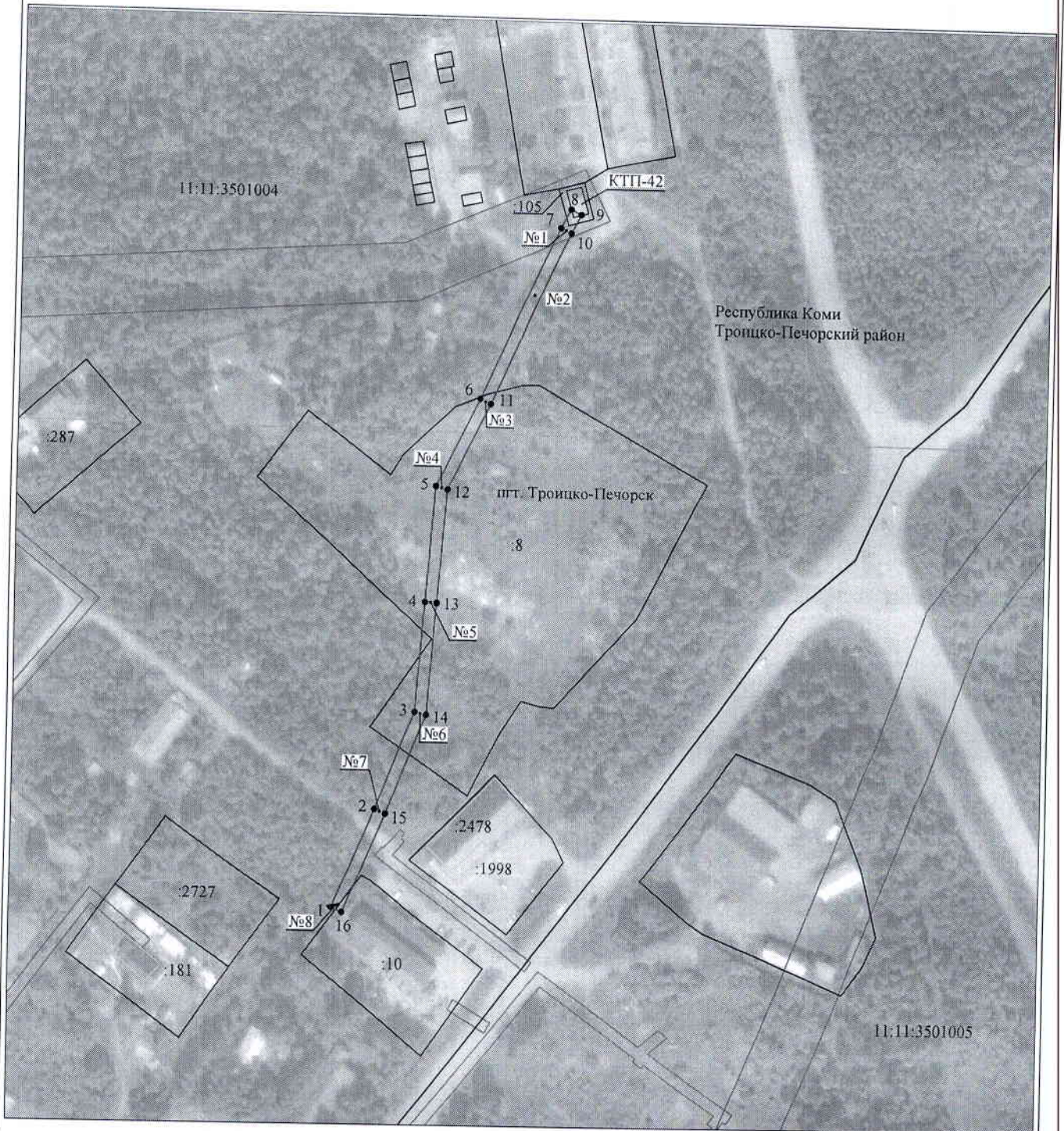
2. Сведения о характерных точках границ объекта

Обозначение характерных точек границ	Координаты, м		Метод определения координат характерной точки	Средняя квадратическая погрешность положения характерной точки (M _i), м	Описание обозначения точки на местности (при наличии)
	X	Y			
1	2	3	4	5	6
1	6432.78	2789.87	Метод спутниковых геодезических измерений (определений)	0.10	—
2	6468.10	2804.50	Метод спутниковых геодезических измерений (определений)	0.10	—
3	6501.87	2818.25	Метод спутниковых геодезических измерений (определений)	0.10	—
4	6540.97	2821.28	Метод спутниковых геодезических измерений (определений)	0.10	—
5	6581.45	2824.32	Метод спутниковых геодезических измерений (определений)	0.10	—
6	6613.28	2839.27	Метод спутниковых геодезических измерений (определений)	0.10	—
7	6673.96	2866.76	Метод спутниковых геодезических измерений (определений)	0.10	—
8	6680.77	2870.31	Метод спутниковых геодезических измерений (определений)	0.10	—
9	6678.84	2874.02	Метод спутниковых геодезических измерений (определений)	0.10	—
10	6672.13	2870.53	Метод спутниковых геодезических измерений (определений)	0.10	—
11	6611.53	2843.09	Метод спутниковых геодезических измерений (определений)	0.10	—
12	6580.36	2828.45	Метод спутниковых геодезических измерений (определений)	0.10	—
13	6540.66	2825.46	Метод спутниковых геодезических измерений (определений)	0.10	—
14	6500.90	2822.38	Метод спутниковых геодезических измерений (определений)	0.10	—
15	6466.50	2808.38	Метод спутниковых геодезических измерений (определений)	0.10	—
16	6431.17	2793.75	Метод спутниковых геодезических измерений (определений)	0.10	—
1	6432.78	2789.87	Метод спутниковых геодезических измерений (определений)	0.10	—

3. Сведения о характерных точках части (частей) границы объекта





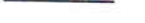

Обозначение характерных точек части границы	Координаты, м		Метод определения координат характерной точки	Средняя квадратическая погрешность положения характерной точки (M _i), м	Описание обозначения точки на местности (при наличии)
	X	Y			
1	2	3	4	5	6
—	—	—	—	—	—

Схема расположения границ публичного сервитута объекта



Масштаб 1:2000

Используемые условные знаки и обозначения:

- | | |
|---|---|
| №1 | - номер опоры |
|  | - граница публичного сервитута |
|  | - граница кадастрового деления |
|  | - граница населенного пункта |
|  | - граница земельного участка, имеющегося в ЕГРН |
|  | - граница ОКС, имеющаяся в ЕГРН |
|  | - граница охранной зоны, имеющейся в ЕГРН |
| 11:00:0000000:34
:34 | - кадастровый номер земельного участка, имеющегося в ЕГРН |
| 11:00:0000000 | - номер кадастрового квартала |
| 1 • | - обозначение характерных точек границ |