



Ш У Ё М ПОСТАНОВЛЕНИЕ

пгт. Троицко-Печорск

20 октября 2021 года

№ 323

Об установлении публичных сервитутов для размещения объектов электросетевого хозяйства на территории муниципального образования городского поселения «Троицко-Печорск»

В соответствии со статьей 23, главой V.7 Земельного кодекса Российской Федерации, статьей 3.3, частью 4 статьи 3.6 Федерального закона от 25.10.2001 № 137-ФЗ «О введении в действие Земельного кодекса Российской Федерации», постановлением Правительства Российской Федерации от 24.02.2009 № 160 «О порядке установления охранных зон объектов электросетевого хозяйства и особых условий использования земельных участков, расположенных в границах таких зон», на основании ходатайства публичного акционерного общества «Межрегиональная распределительная сетевая компания Северо-Запада», администрация городского поселения «Троицко-Печорск»

ПОСТАНОВЛЯЕТ:

1. Установить в интересах публичного акционерного общества «Межрегиональная распределительная сетевая компания Северо-Запада» публичный сервитут сроком 49 лет в отношении земельных участков, согласно приложению № 1, с целью размещения объекта электросетевого хозяйства «ВЛ-10 кВ до ТП №25».
2. Утвердить границы публичного сервитута в соответствии со схемами расположения границ публичного сервитута объекта, согласно приложению № 2.
3. Плата за публичный сервитут не устанавливается.
4. Настоящее постановление подлежит официальному опубликованию в течении пяти рабочих дней со дня его принятия.
5. Настоящее постановление вступает в силу со дня его принятия.

Руководитель администрации
городского поселения «Троицко-Печорск»



А.В. Одинцов

Приложение № 1
к постановлению администрации
городского поселения «Троицко-Печорск»
20 октября 2021 года № 323

Перечень земельных участков,
в отношении которых устанавливается публичный сервитут

№ п/п	Кадастровый номер земельного участка	Адрес земельного участка
1	11:11:3501008:115	Респ. Коми, р-н Троицко-Печорский, пгт. Троицко-Печорск
2	11:11:3501004:444	Респ. Коми, р-н Троицко-Печорский, пгт. Троицко-Печорск, Ухтинская автомагистраль, 0,5 км, участок №2-а
3	11:11:3501004:452	Российская Федерация, Республика Коми, Троицко-Печорский муниципальный район, городское поселение Троицко-Печорск, пгт. Троицко-Печорск, тер. Ухтинская автомагистраль, ул. 0.5-й километр, 2
4	11:11:3501008:44	Респ. Коми, р-н Троицко-Печорский, пгт. Троицко-Печорск, ул. Захарова, дом 9
5	11:11:3501008:317	Респ. Коми, р-н Троицко-Печорский, пгт. Троицко-Печорск, Ухтинская магистраль, 0,5 км, участок № 1

ОПИСАНИЕ МЕСТОПОЛОЖЕНИЯ ГРАНИЦ

Публичный сервитут для размещения объекта электросетевого хозяйства «ВЛ-10 кВ до ТП №25»
(наименование объекта, местоположение границ которого описано (далее - объект))

Раздел 1

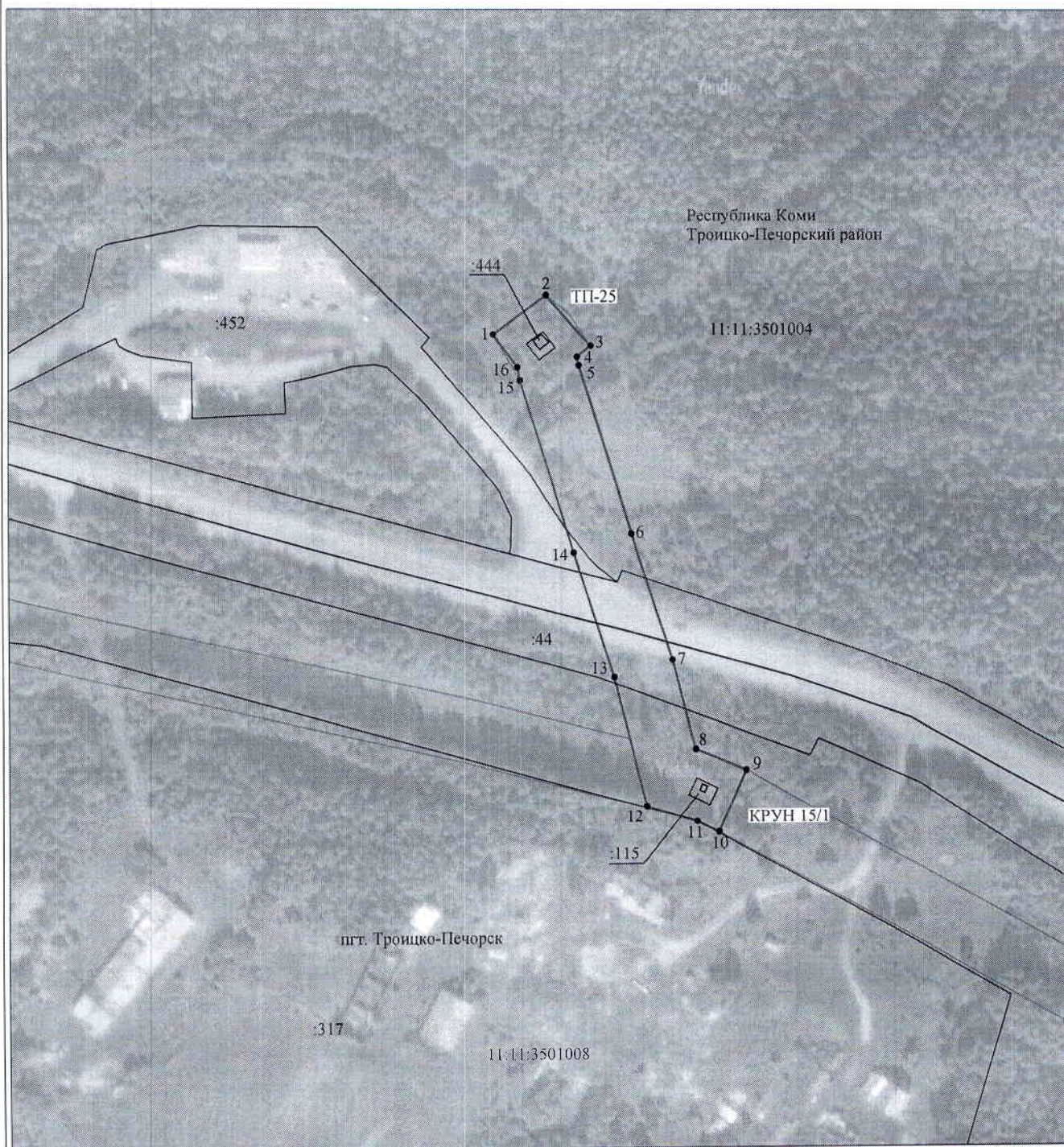
Сведения об объекте

Сведения об объекте		
№ п/п	Характеристики объекта	Описание характеристик
1	2	3
1	Местоположение объекта	Республика Коми, Троицко-Печорский район, пгт. Троицко-Печорск
2	Площадь объекта +/- величина погрешности определения площади (Р+/- Дельта Р)	4112 кв.м ± 15 кв.м
3	Иные характеристики объекта	Публичный сервитут для размещения объекта электросетевого хозяйства «ВЛ-10 кВ до ТП №25» на срок 49 лет, обладатель публичного сервитута - ПАО "МРСК Северо-Запада", Российская Федерация, Республика Коми, г.Сыктывкар, ул. Интернационала, д.94, ИНН - 7802312751, ОГРН - 1047855175785, адрес электронной почты - post@komienergo.ru.

Раздел 2

Сведения о местоположении границ объекта					
1. Система координат <u>УСК-11, 11 МСК Троицко-Печорск</u>					
2. Сведения о характерных точках границ объекта					
Обозначение характерных точек границ	Координаты, м		Метод определения координат характерной точки	Средняя квадратическая погрешность положения характерной точки (M _i), м	Описание обозначения точки на местности (при наличии)
	X	Y			
1	2	3	4	5	6
1	6209.30	1532.18	Метод спутниковых геодезических измерений (определений)	0.10	–
2	6222.75	1550.64	Метод спутниковых геодезических измерений (определений)	0.10	–
3	6205.23	1566.06	Метод спутниковых геодезических измерений (определений)	0.10	–
4	6201.41	1561.29	Метод спутниковых геодезических измерений (определений)	0.10	–
5	6198.37	1561.88	Метод спутниковых геодезических измерений (определений)	0.10	–
6	6140.76	1580.06	Метод спутниковых геодезических измерений (определений)	0.10	–
7	6096.83	1594.20	Метод спутниковых геодезических измерений (определений)	0.10	–
8	6066.75	1601.92	Метод спутниковых геодезических измерений (определений)	0.10	–
9	6059.80	1619.36	Метод спутниковых геодезических измерений (определений)	0.10	–
10	6038.75	1609.85	Метод спутниковых геодезических измерений (определений)	0.10	–
11	6042.41	1602.40	Метод спутниковых геодезических измерений (определений)	0.10	–
12	6047.67	1585.13	Метод спутниковых геодезических измерений (определений)	0.10	–
13	6091.00	1574.02	Метод спутниковых геодезических измерений (определений)	0.10	–
14	6134.38	1560.05	Метод спутниковых геодезических измерений (определений)	0.10	–
15	6193.20	1541.50	Метод спутниковых геодезических измерений (определений)	0.10	–
16	6197.76	1540.61	Метод спутниковых геодезических измерений (определений)	0.10	–
1	6209.30	1532.18	Метод спутниковых геодезических измерений (определений)	0.10	–
3. Сведения о характерных точках части (частей) границы объекта					
Обозначение характерных точек части границы	Координаты, м		Метод определения координат характерной точки	Средняя квадратическая погрешность положения характерной точки (M _i), м	Описание обозначения точки на местности (при наличии)
	X	Y			
1	2	3	4	5	6
–	–	–	–	–	–

Схема расположения границ публичного сервитута объекта



Масштаб 1:2000

Используемые условные знаки и обозначения:

№1	- номер опоры
—	- граница публичного сервитута
—	- граница кадастрового деления
—	- граница населенного пункта
—	- граница земельного участка, имеющегося в ЕГРН
—	- граница ОКС, имеющаяся в ЕГРН
—	- граница охранной зоны, имеющейся в ЕГРН
11:00:0000000:34 :34	- кадастровый номер земельного участка, имеющегося в ЕГРН
11:00:0000000	- номер кадастрового квартала
1 •	- обозначение характерных точек границ