



Ш У Ё М ПОСТАНОВЛЕНИЕ

пгт. Троицко-Печорск

20 октября 2021 года

№ 331

Об установлении публичных сервитутов для размещения объектов электросетевого хозяйства на территории муниципального образования городского поселения «Троицко-Печорск»

В соответствии со статьей 23, главой V.7 Земельного кодекса Российской Федерации, статьей 3.3, частью 4 статьи 3.6 Федерального закона от 25.10.2001 № 137-ФЗ «О введении в действие Земельного кодекса Российской Федерации», постановлением Правительства Российской Федерации от 24.02.2009 № 160 «О порядке установления охранных зон объектов электросетевого хозяйства и особых условий использования земельных участков, расположенных в границах таких зон», на основании ходатайства публичного акционерного общества «Межрегиональная распределительная сетевая компания Северо-Запада», администрация городского поселения «Троицко-Печорск»

ПОСТАНОВЛЯЕТ:

1. Установить в интересах публичного акционерного общества «Межрегиональная распределительная сетевая компания Северо-Запада» публичный сервитут сроком 49 лет в отношении земельных участков, согласно приложению № 1, с целью размещения объекта электросетевого хозяйства «ВЛ-0,4 кВ ф. 3 ТП №13 пгт. Троицко-Печорск».
2. Утвердить границы публичного сервитута в соответствии со схемами расположения границ публичного сервитута объекта, согласно приложению № 2.
3. Плата за публичный сервитут не устанавливается.
4. Настоящее постановление подлежит официальному опубликованию в течении пяти рабочих дней со дня его принятия.
5. Настоящее постановление вступает в силу со дня его принятия.

Руководитель администрации
городского поселения «Троицко-Печорск»



А.В. Одинцов

Приложение № 1
к постановлению администрации
городского поселения «Троицко-Печорск»
20 октября 2021 года № 331

Перечень земельных участков,
в отношении которых устанавливается публичный сервитут

№ п/п	Кадастровый номер земельного участка	Адрес земельного участка
1	11:11:0000000:20	Республика Коми, Троицко-Печорский район
2	11:11:3501005:667	Республика Коми, Троицко-Печорский район, пгт. Троицко-Печорск, ул. 60 лет Октября, д. 3

ОПИСАНИЕ МЕСТОПОЛОЖЕНИЯ ГРАНИЦ

Публичный сервитут для размещения объекта электросетевого хозяйства «ВЛ-0,4 кВ ф. 3 ТП №13 пгт. Троицко-Печорск»

(наименование объекта, местоположение границ которого описано (далее - объект))

Раздел I

Сведения об объекте

Сведения об объекте		
№ п/п	Характеристики объекта	Описание характеристик
1	2	3
1	Местоположение объекта	Республика Коми, Троицко-Печорский район, пгт. Троицко-Печорск
2	Площадь объекта +/- величина погрешности определения площади (P+/- Дельта P)	3243 кв.м ± 11 кв.м
3	Иные характеристики объекта	Публичный сервитут для размещения объекта электросетевого хозяйства «ВЛ-0,4 кВ ф. 3 ТП №13 пгт. Троицко-Печорск» на срок 49 лет, обладатель публичного сервитута - ПАО "МРСК Северо-Запада", Российская Федерация, Республика Коми, г.Сыктывкар, ул. Интернационала, д.94, ИНН - 7802312751, ОГРН - 1047855175785, адрес электронной почты - post@komienergo.ru.

Раздел 2

Сведения о местоположении границ объекта

1. Система координат УСК-11, 11 МСК Троицко-Печорск

2. Сведения о характерных точках границ объекта

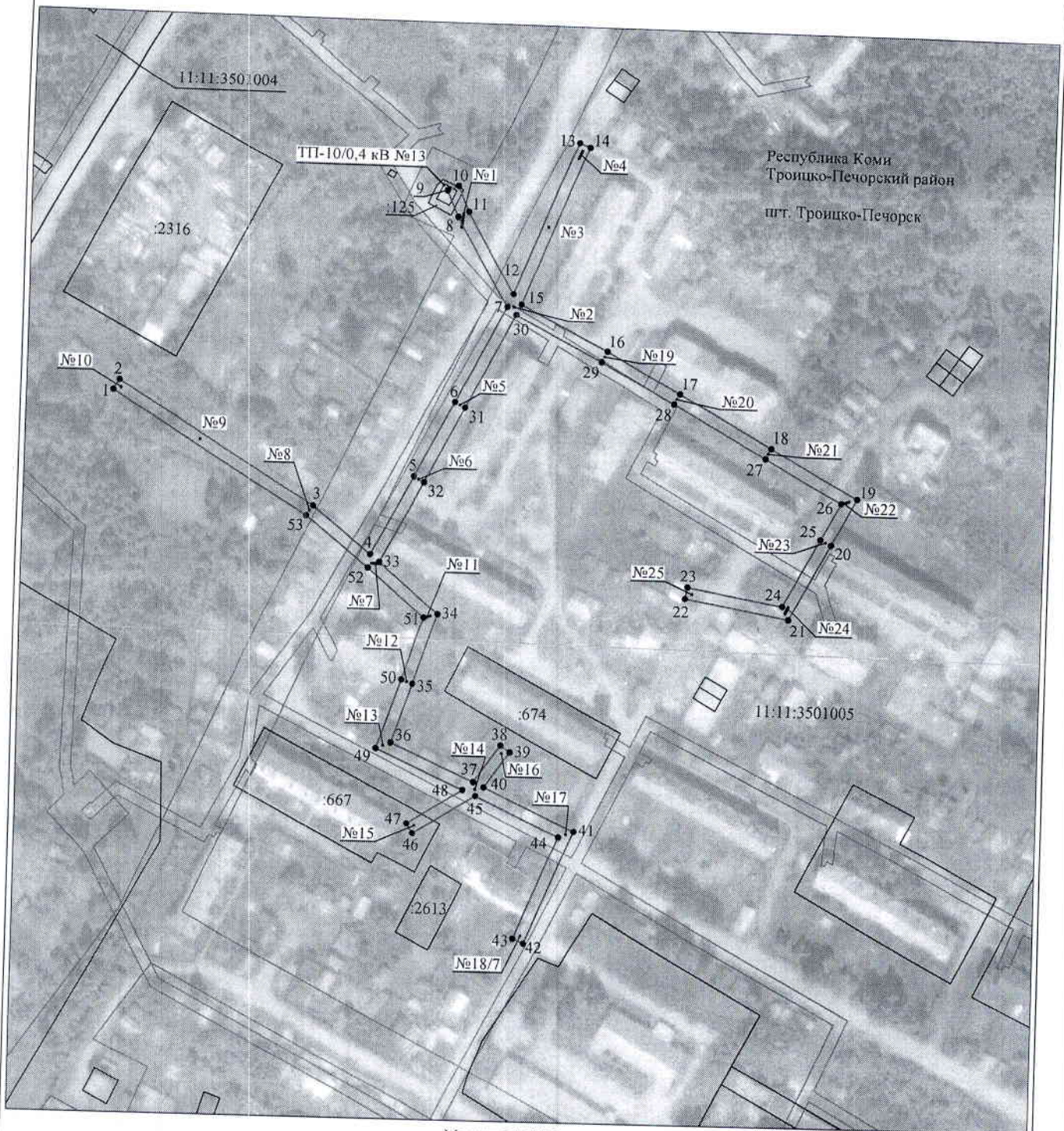
Обозначение характерных точек границ	Координаты, м		Метод определения координат характерной точки	Средняя квадратическая погрешность положения характерной точки (M_T), м	Описание обозначения точки на местности (при наличии)
	X	Y			
1	2	3	4	5	6
1	6121.54	2728.59	Метод спутниковых геодезических измерений (определений)	0.10	—
2	6125.15	2730.75	Метод спутниковых геодезических измерений (определений)	0.10	—
3	6082.98	2801.35	Метод спутниковых геодезических измерений (определений)	0.10	—
4	6065.96	2822.21	Метод спутниковых геодезических измерений (определений)	0.10	—
5	6094.44	2836.96	Метод спутниковых геодезических измерений (определений)	0.10	—
6	6120.69	2850.85	Метод спутниковых геодезических измерений (определений)	0.10	—
7	6155.53	2868.58	Метод спутниковых геодезических измерений (определений)	0.10	—
8	6186.66	2849.97	Метод спутниковых геодезических измерений (определений)	0.10	—
9	6195.82	2845.93	Метод спутниковых геодезических измерений (определений)	0.10	—
10	6197.51	2849.77	Метод спутниковых геодезических измерений (определений)	0.10	—
11	6188.60	2853.71	Метод спутниковых геодезических измерений (определений)	0.10	—
12	6160.29	2870.62	Метод спутниковых геодезических измерений (определений)	0.10	—
13	6214.67	2892.74	Метод спутниковых геодезических измерений (определений)	0.10	—
14	6213.08	2896.63	Метод спутниковых геодезических измерений (определений)	0.10	—
15	6156.60	2873.65	Метод спутниковых геодезических измерений (определений)	0.10	—
16	6140.50	2905.10	Метод спутниковых геодезических измерений (определений)	0.10	—
17	6125.97	2931.59	Метод спутниковых геодезических измерений (определений)	0.10	—
18	6107.98	2964.68	Метод спутниковых геодезических измерений (определений)	0.10	—
19	6091.02	2995.85	Метод спутниковых геодезических измерений (определений)	0.10	—
20	6074.09	2986.92	Метод спутниковых геодезических измерений (определений)	0.10	—
21	6046.57	2972.61	Метод спутниковых геодезических измерений (определений)	0.10	—
22	6053.26	2935.60	Метод спутниковых геодезических измерений (определений)	0.10	—
23	6057.40	2936.35	Метод спутниковых геодезических измерений (определений)	0.10	—
24	6051.25	2970.32	Метод спутниковых геодезических измерений (определений)	0.10	—
25	6076.03	2983.20	Метод спутниковых геодезических измерений (определений)	0.10	—
26	6089.31	2990.21	Метод спутниковых геодезических измерений (определений)	0.10	—

27	6104.29	2962.67	измерений (определений) Метод спутниковых геодезических измерений (определений)	0.10	—
28	6122.29	2929.57	Метод спутниковых геодезических измерений (определений)	0.10	—
29	6136.78	2903.12	Метод спутниковых геодезических измерений (определений)	0.10	—
30	6152.78	2871.89	Метод спутниковых геодезических измерений (определений)	0.10	—
31	6118.74	2854.58	Метод спутниковых геодезических измерений (определений)	0.10	—
32	6092.49	2840.68	Метод спутниковых геодезических измерений (определений)	0.10	—
33	6063.22	2825.53	Метод спутниковых геодезических измерений (определений)	0.10	—
34	6044.97	2847.02	Метод спутниковых геодезических измерений (определений)	0.10	—
35	6020.42	2838.71	Метод спутниковых геодезических измерений (определений)	0.10	—
36	5999.90	2831.48	Метод спутниковых геодезических измерений (определений)	0.10	—
37	5986.44	2861.46	Метод спутниковых геодезических измерений (определений)	0.10	—
38	5999.92	2870.97	Метод спутниковых геодезических измерений (определений)	0.10	—
39	5997.49	2874.39	Метод спутниковых геодезических измерений (определений)	0.10	—
40	5984.66	2865.33	Метод спутниковых геодезических измерений (определений)	0.10	—
41	5969.42	2898.06	Метод спутниковых геодезических измерений (определений)	0.10	—
42	5930.00	2880.94	Метод спутниковых геодезических измерений (определений)	0.10	—
43	5931.68	2877.09	Метод спутниковых геодезических измерений (определений)	0.10	—
44	5967.34	2892.58	Метод спутниковых геодезических измерений (определений)	0.10	—
45	5981.44	2862.32	Метод спутниковых геодезических измерений (определений)	0.10	—
46	5967.46	2840.09	Метод спутниковых геодезических измерений (определений)	0.10	—
47	5971.02	2837.86	Метод спутниковых геодезических измерений (определений)	0.10	—
48	5983.52	2857.73	Метод спутниковых геодезических измерений (определений)	0.10	—
49	5997.65	2826.25	Метод спутниковых геодезических измерений (определений)	0.10	—
50	6021.79	2834.74	Метод спутниковых геодезических измерений (определений)	0.10	—
51	6043.62	2842.12	Метод спутниковых геодезических измерений (определений)	0.10	—
52	6061.09	2821.55	Метод спутниковых геодезических измерений (определений)	0.10	—
53	6079.53	2798.93	Метод спутниковых геодезических измерений (определений)	0.10	—
1	6121.54	2728.59	Метод спутниковых геодезических измерений (определений)	0.10	—

3. Сведения о характерных точках части (частей) границы объекта

Обозначение характерных точек части границы	Координаты, м		Метод определения координат характерной точки	Средняя квадратическая погрешность положения характерной точки (M _t), м	Описание обозначения точки на местности (при наличии)
	X	Y			
1	2	3	4	5	6
—	—	—	—	—	—

Схема расположения границ публичного сервитута объекта



Масштаб 1:2000

Используемые условные знаки и обозначения:

- | | |
|---|---|
| <p>№1</p> <p>—</p> <p>—</p> <p>—</p> <p>—</p> <p>—</p> <p>—</p> <p>11:00:0000000:34</p> <p>11:00:0000000</p> <p>1 •</p> | <p>- номер опоры</p> <p>- граница публичного сервитута</p> <p>- граница кадастрового деления</p> <p>- граница населенного пункта</p> <p>- граница земельного участка, имеющегося в ЕГРН</p> <p>- граница ОКС, имеющаяся в ЕГРН</p> <p>- граница охранной зоны, имеющейся в ЕГРН</p> <p>- кадастровый номер земельного участка, имеющегося в ЕГРН</p> <p>- номер кадастрового квартала</p> <p>- обозначение характерных точек границ</p> |
|---|---|