



Ш У Ё М
ПОСТАНОВЛЕНИЕ

пгт. Троицко-Печорск

20 октября 2021 года

№ 340

Об установлении публичных сервитутов для размещения объектов электросетевого хозяйства на территории муниципального образования городского поселения «Троицко-Печорск»

В соответствии со статьей 23, главой V.7 Земельного кодекса Российской Федерации, статьей 3.3, частью 4 статьи 3.6 Федерального закона от 25.10.2001 № 137-ФЗ «О введении в действие Земельного кодекса Российской Федерации», постановлением Правительства Российской Федерации от 24.02.2009 № 160 «О порядке установления охранных зон объектов электросетевого хозяйства и особых условий использования земельных участков, расположенных в границах таких зон», на основании ходатайства публичного акционерного общества «Межрегиональная распределительная сетевая компания Северо-Запада», администрация городского поселения «Троицко-Печорск»

ПОСТАНОВЛЯЕТ:

1. Установить в интересах публичного акционерного общества «Межрегиональная распределительная сетевая компания Северо-Запада» публичный сервитут сроком 49 лет в отношении земельных участков, согласно приложению № 1, с целью размещения объекта электросетевого хозяйства «ВЛ-0,4 кВ ф. 1 КТП №34 пгт. Троицко-Печорск».
2. Утвердить границы публичного сервитута в соответствии со схемами расположения границ публичного сервитута объекта, согласно приложению № 2.
3. Плата за публичный сервитут не устанавливается.
4. Настоящее постановление подлежит официальному опубликованию в течении пяти рабочих дней со дня его принятия.
5. Настоящее постановление вступает в силу со дня его принятия.

Руководитель администрации
городского поселения «Троицко-Печорск»



А.В. Одинцов

Приложение № 1
к постановлению администрации
городского поселения «Троицко-Печорск»
20 октября 2021 года № 340

Перечень земельных участков,
в отношении которых устанавливается публичный сервитут

№ п/п	Кадастровый номер земельного участка	Адрес земельного участка
1	11:11:3501005:232	Респ. Коми, р-н Троицко-Печорский, пгт. Троицко-Печорск, ул. Печорская, дом 17 а
2	11:11:3501005:365	Республика Коми, Троицко-Печорский район, пгт. Троицко-Печорск, ул. Савина, участок № 39
3	11:11:3501005:723	Респ. Коми, р-н Троицко-Печорский, пгт. Троицко-Печорск, ул. Савина, участок №40 -а
4	11:11:3501005:769	Респ. Коми, р-н Троицко-Печорский, пгт. Троицко-Печорск, ул. Савина, участок № 38

ОПИСАНИЕ МЕСТОПОЛОЖЕНИЯ ГРАНИЦ

Публичный сервитут для размещения объекта электросетевого хозяйства «ВЛ-0,4 кВ ф. 1 КТП №34 пгт. Троицко-Печорск»

(наименование объекта, местоположение границ которого описано (далее - объект))

Раздел I

Сведения об объекте

№ п/п	Характеристики объекта	Описание характеристик
1	2	3
1	Местоположение объекта	Республика Коми, Троицко-Печорский район, пгт. Троицко-Печорск
2	Площадь объекта +/- величина погрешности определения площади (Р+/- Дельта Р)	1758 кв.м ± 8 кв.м
3	Иные характеристики объекта	Публичный сервитут для размещения объекта электросетевого хозяйства «ВЛ-0,4 кВ ф. 1 КТП №34 пгт. Троицко-Печорск» на срок 49 лет, обладатель публичного сервитута - ПАО "МРСК Северо-Запада", Российская Федерация, Республика Коми, г.Сыктывкар, ул. Интернационала, д.94, ИНН - 7802312751, ОГРН - 1047855175785, адрес электронной почты - post@komienergo.ru.

Раздел 2

Сведения о местоположении границ объекта

1. Система координат УСК-11, 11 МСК Троицко-Печорск

2. Сведения о характерных точках границ объекта

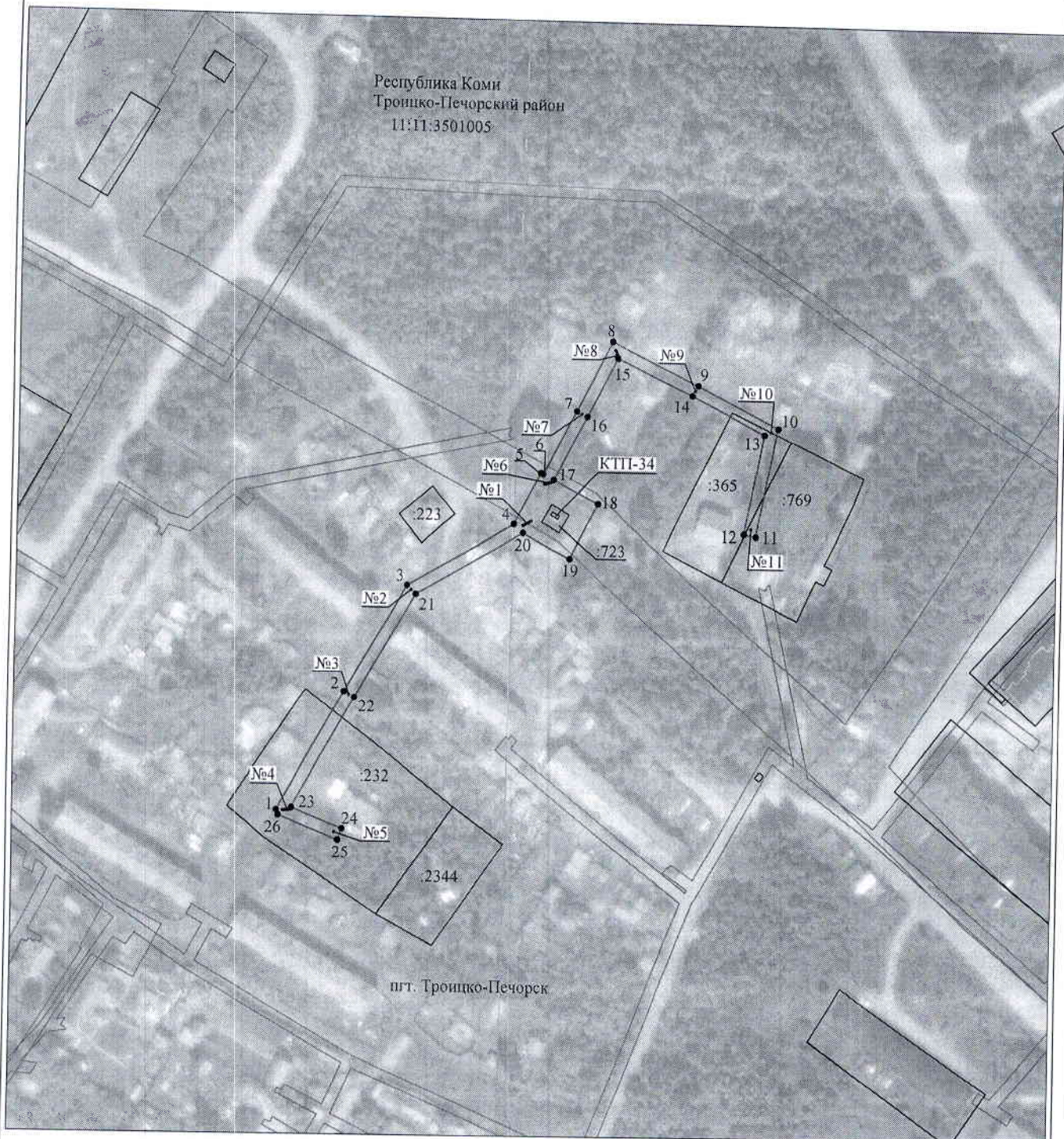
Обозначение характерных точек границ	Координаты, м		Метод определения координат характерной точки	Средняя квадратическая погрешность положения характерной точки (M_t), м	Описание обозначения точки на местности (при наличии)
	X	Y			
1	2	3	4	5	6
1	5557.78	3152.23	Метод спутниковых геодезических измерений (определений)	0.10	—
2	5598.70	3175.18	Метод спутниковых геодезических измерений (определений)	0.10	—
3	5637.00	3196.63	Метод спутниковых геодезических измерений (определений)	0.10	—
4	5658.51	3233.93	Метод спутниковых геодезических измерений (определений)	0.10	—
5	5676.38	3243.19	Метод спутниковых геодезических измерений (определений)	0.10	—
6	5675.99	3243.95	Метод спутниковых геодезических измерений (определений)	0.10	—
7	5698.50	3255.44	Метод спутниковых геодезических измерений (определений)	0.10	—
8	5723.20	3267.66	Метод спутниковых геодезических измерений (определений)	0.10	—
9	5708.52	3297.96	Метод спутниковых геодезических измерений (определений)	0.10	—
10	5693.47	3326.27	Метод спутниковых геодезических измерений (определений)	0.10	—
11	5655.53	3319.13	Метод спутниковых геодезических измерений (определений)	0.10	—
12	5656.31	3315.00	Метод спутниковых геодезических измерений (определений)	0.10	—
13	5691.21	3321.57	Метод спутниковых геодезических измерений (определений)	0.10	—
14	5704.78	3296.05	Метод спутниковых геодезических измерений (определений)	0.10	—
15	5717.61	3269.58	Метод спутниковых геодезических измерений (определений)	0.10	—
16	5696.61	3259.20	Метод спутниковых геодезических измерений (определений)	0.10	—
17	5674.05	3247.69	Метод спутниковых геодезических измерений (определений)	0.10	—
18	5665.87	3263.47	Метод спутниковых геодезических измерений (определений)	0.10	—
19	5647.00	3253.69	Метод спутниковых геодезических измерений (определений)	0.10	—
20	5655.55	3237.20	Метод спутниковых геодезических измерений (определений)	0.10	—
21	5633.94	3199.73	Метод спутниковых геодезических измерений (определений)	0.10	—
22	5596.64	3178.84	Метод спутниковых геодезических измерений (определений)	0.10	—
23	5558.66	3157.53	Метод спутниковых геодезических измерений (определений)	0.10	—
24	5551.56	3175.37	Метод спутниковых геодезических измерений (определений)	0.10	—
25	5547.66	3173.82	Метод спутниковых геодезических измерений (определений)	0.10	—
26	5555.99	3152.87	Метод спутниковых геодезических измерений (определений)	0.10	—

			измерений (определений)		
I	5557.78	3152.23	Метод спутниковых геодезических измерений (определений)	0.10	-

3. Сведения о характерных точках части (частей) границы объекта







Обозначение характерных точек части границы	Координаты, м		Метод определения координат характерной точки	Средняя квадратическая погрешность положения характерной точки (M_t), м	Описание обозначения точки на местности (при наличии)
	X	Y			
1	2	3	4	5	6
-	-	-	-	-	-

Схема расположения границ публичного сервитута объекта



Масштаб 1:2000

Используемые условные знаки и обозначения:

- | | |
|---|---|
| №1 | - номер опоры |
|  | - граница публичного сервитута |
|  | - граница кадастрового деления |
|  | - граница населенного пункта |
|  | - граница земельного участка, имеющегося в ЕГРН |
|  | - граница ОКС, имеющаяся в ЕГРН |
|  | - граница охранной зоны, имеющейся в ЕГРН |
| 11:00:000000:34
:34 | - кадастровый номер земельного участка, имеющегося в ЕГРН |
| 11:00:000000 | - номер кадастрового квартала |
| 1 • | - обозначение характерных точек границ |