



Ш У Ё М ПОСТАНОВЛЕНИЕ

пгт. Троицко-Печорск

20 октября 2021 года

№ 345

Об установлении публичных сервитутов для размещения объектов электросетевого хозяйства на территории муниципального образования городского поселения «Троицко-Печорск»

В соответствии со статьей 23, главой V.7 Земельного кодекса Российской Федерации, статьей 3.3, частью 4 статьи 3.6 Федерального закона от 25.10.2001 № 137-ФЗ «О введении в действие Земельного кодекса Российской Федерации», постановлением Правительства Российской Федерации от 24.02.2009 № 160 «О порядке установления охранных зон объектов электросетевого хозяйства и особых условий использования земельных участков, расположенных в границах таких зон», на основании ходатайства публичного акционерного общества «Межрегиональная распределительная сетевая компания Северо-Запада», администрация городского поселения «Троицко-Печорск»

ПОСТАНОВЛЯЕТ:

1. Установить в интересах публичного акционерного общества «Межрегиональная распределительная сетевая компания Северо-Запада» публичный сервитут сроком 49 лет в отношении земельных участков, согласно приложению № 1, с целью размещения объекта электросетевого хозяйства «ВЛ-0,4 кВ от ГКТП №11 «База ПМК» по ул. Портовая в п. Троицко-Печорск».
2. Утвердить границы публичного сервитута в соответствии со схемами расположения границ публичного сервитута объекта, согласно приложению № 2.
3. Плата за публичный сервитут не устанавливается.
4. Настоящее постановление подлежит официальному опубликованию в течении пяти рабочих дней со дня его принятия.
5. Настоящее постановление вступает в силу со дня его принятия.

Руководитель администрации
городского поселения «Троицко-Печорск»



А.В. Одинцов

Перечень земельных участков,
в отношении которых устанавливается публичный сервитут

№ п/п	Кадастровый номер земельного участка	Адрес земельного участка
1	11:11:3501004:443	Республика Коми, р-н Троицко-Печорский, пгт. Троицко-Печорск, ул. Овражная, участок № 21-б
2	11:11:3501004:58	Респ. Коми, р-н Троицко-Печорский, пгт. Троицко-Печорск, ул. Портовая, участок № 3-а

ОПИСАНИЕ МЕСТОПОЛОЖЕНИЯ ГРАНИЦ

Публичный сервитут для размещения объекта электросетевого хозяйства «ВЛ 0,4 кВ от ГКТП №11 "База ПМК" по ул. Портовая в п.Троицко-Печорск»
(наименование объекта, местоположение границ которого описано (далее - объект))

Раздел 1

Сведения об объекте

Сведения об объекте		
№ п/п	Характеристики объекта	Описание характеристик
1	2	3
1	Местоположение объекта	Республика Коми, Троицко-Печорский район, пгт. Троицко-Печорск
2	Площадь объекта +/- величина погрешности определения площади (P+/- Дельта P)	726 кв.м ± 6 кв.м
3	Иные характеристики объекта	Публичный сервитут для размещения объекта электросетевого хозяйства «ВЛ 0,4 кВ от ГКТП №11 "База ПМК" по ул. Портовая в п.Троицко-Печорск» на срок 49 лет, обладатель публичного сервитута - ПАО "МРСК Северо-Запада", Российская Федерация, Республика Коми, г.Сыктывкар, ул. Интернационала, д.94, ИНН - 7802312751, ОГРН - 1047855175785, адрес электронной почты - post@komienergo.ru.

Раздел 2

Сведения о местоположении границ объекта

1. Система координат УСК-11, 11 МСК Троицко-Печорск

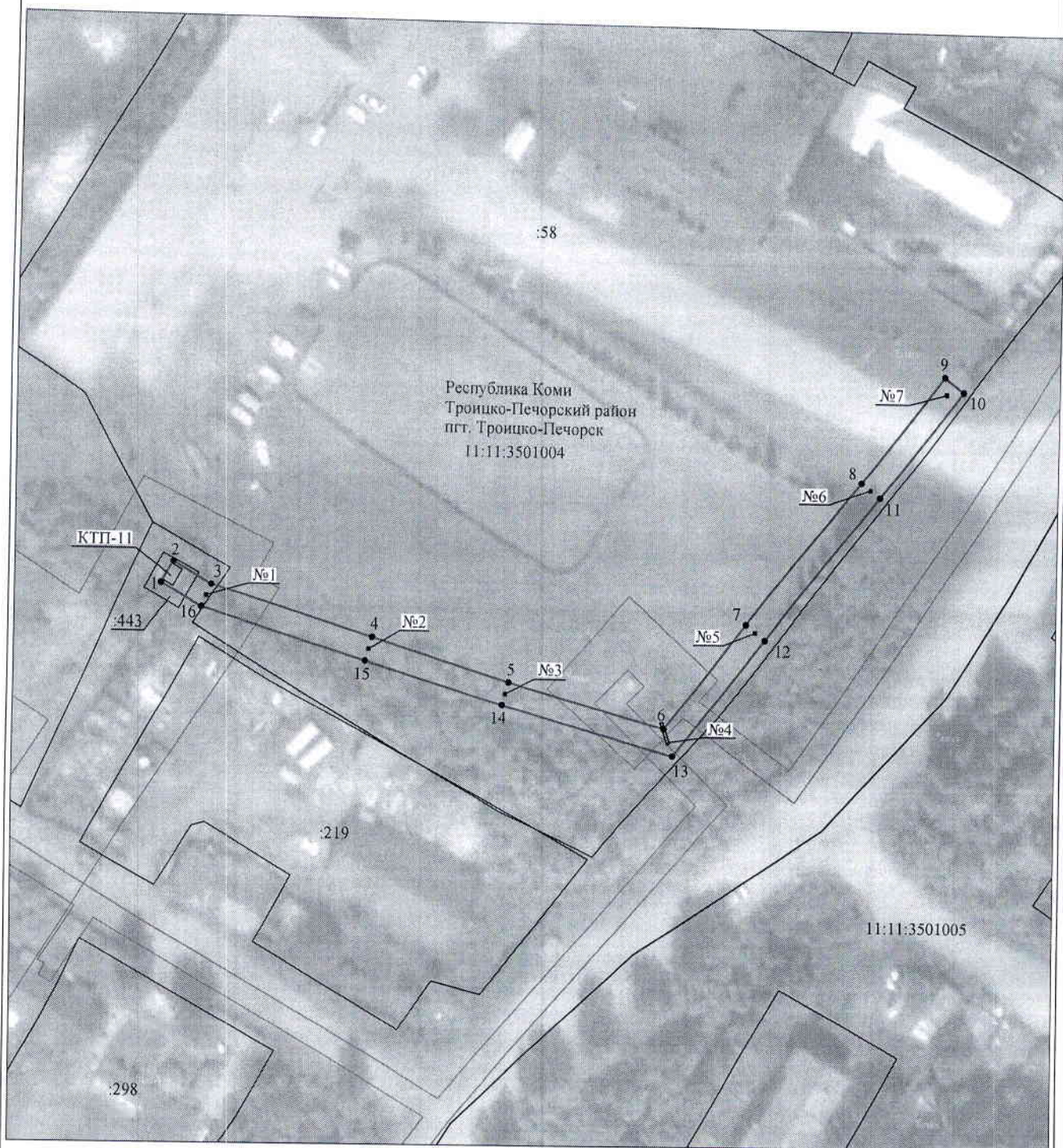
2. Сведения о характерных точках границ объекта

Обозначение характерных точек границ	Координаты, м		Метод определения координат характерной точки	Средняя квадратическая погрешность положения характерной точки (M _t), м	Описание обозначения точки на местности (при наличии)
	X	Y			
1	2	3	4	5	6
1	5918.82	2408.37	Метод спутниковых геодезических измерений (определений)	0.10	–
2	5922.46	2410.46	Метод спутниковых геодезических измерений (определений)	0.10	–
3	5918.62	2417.17	Метод спутниковых геодезических измерений (определений)	0.10	–
4	5910.16	2445.39	Метод спутниковых геодезических измерений (определений)	0.10	–
5	5902.80	2469.54	Метод спутниковых геодезических измерений (определений)	0.10	–
6	5894.97	2496.91	Метод спутниковых геодезических измерений (определений)	0.10	–
7	5913.28	2511.01	Метод спутниковых геодезических измерений (определений)	0.10	–
8	5938.39	2530.80	Метод спутниковых геодезических измерений (определений)	0.10	–
9	5957.06	2545.14	Метод спутниковых геодезических измерений (определений)	0.10	–
10	5954.50	2548.47	Метод спутниковых геодезических измерений (определений)	0.10	–
11	5935.82	2534.11	Метод спутниковых геодезических измерений (определений)	0.10	–
12	5910.70	2514.32	Метод спутниковых геодезических измерений (определений)	0.10	–
13	5890.15	2498.50	Метод спутниковых геодезических измерений (определений)	0.10	–
14	5898.77	2468.35	Метод спутниковых геодезических измерений (определений)	0.10	–
15	5906.14	2444.18	Метод спутниковых геодезических измерений (определений)	0.10	–
16	5914.73	2415.50	Метод спутниковых геодезических измерений (определений)	0.10	–
1	5918.82	2408.37	Метод спутниковых геодезических измерений (определений)	0.10	–

3. Сведения о характерных точках части (частей) границы объекта

Обозначение характерных точек части границы	Координаты, м		Метод определения координат характерной точки	Средняя квадратическая погрешность положения характерной точки (M _t), м	Описание обозначения точки на местности (при наличии)
	X	Y			
1	2	3	4	5	6
–	–	–	–	–	–

Схема расположения границ публичного сервитута объекта



Масштаб 1:1000

Используемые условные знаки и обозначения:

- | | |
|--|---|
| <p>№1</p> <p>—</p> <p>—</p> <p>—</p> <p>—</p> <p>—</p> <p>—</p> <p>11:00:0000000:34
34</p> <p>11:00:0000000</p> <p>1 •</p> | <p>- номер опоры</p> <p>- граница публичного сервитута</p> <p>- граница кадастрового деления</p> <p>- граница населенного пункта</p> <p>- граница земельного участка, имеющегося в ЕГРН</p> <p>- граница ОКС, имеющаяся в ЕГРН</p> <p>- граница охранной зоны, имеющейся в ЕГРН</p> <p>- кадастровый номер земельного участка, имеющегося в ЕГРН</p> <p>- номер кадастрового квартала</p> <p>- обозначение характерных точек границ</p> |
|--|---|